

# **Řád provozovatele distribuční soustavy**

## **RWE GasNet, s.r.o.**

**telefonická pohotovostní služba pro plyn: 1239**

### **Kontakt na společnost**

RWE GasNet, s.r.o.,  
Klíšská 940  
401 17 Ústí nad Labem  
[www.rwe-gasnet.cz](http://www.rwe-gasnet.cz)

### **Doručovací adresa a kontakty pro agendu smluv**

#### **o distribuci plynu**

JMP Net, s.r.o.,  
Odbor prodeje kapacity  
Plynárenská 499/1  
Brno  
657 02  
Česká republika

**tel.: + 420 547 116 531, + 420 547 116 533**

**fax : + 420 545 243 722**

**e-mail: [distributioncapacity@rwe.cz](mailto:distributioncapacity@rwe.cz)**

<b>1.</b>	<b>ÚVOD</b> .....	<b>3</b>
<b>2.</b>	<b>ZÁKLADNÍ POJMY</b> .....	<b>3</b>
<b>3.</b>	<b>DISTRIBUČNÍ SOUSTAVA</b> .....	<b>4</b>
	<b>3.1.</b> Připojení k distribuční soustavě .....	4
	<b>3.2.</b> Kvalita distribuovaného plynu.....	4
<b>4.</b>	<b>POSKYTOVANÉ SLUŽBY</b> .....	<b>4</b>
<b>5.</b>	<b>SMLOUVA O DISTRIBUCI PLYNU</b> .....	<b>5</b>
	<b>5.1.</b> Smlouva o distribuci plynu.....	5
	<b>5.2.</b> Žádost o rezervaci distribuční kapacity a/nebo uzavření SOD.....	5
	<b>5.3.</b> Změny smluvních údajů OM v SOD.....	10
	<b>5.4.</b> SOD zaniká: .....	11
	<b>5.5.</b> Rezervace distribuční kapacity v OM/PM zaniká: .....	11
	<b>5.6.</b> Ukončení/přerušení distribuce/dodávky na žádost uživatele.....	12
	<b>5.7.</b> Inventura obsahu přílohy č. 1 SOD.....	12
<b>6.</b>	<b>FAKTURAČNÍ A PLATEBNÍ PODMÍNKY DISTRIBUCE PLYNU</b> .....	<b>13</b>
<b>7.</b>	<b>PŘEDÁVANÉ INFORMACE</b> .....	<b>15</b>
	<b>7.1.</b> Dokumenty a informace zveřejňované na webových stránkách PDS.....	15
	<b>7.2.</b> Plánovací údaje poskytované uživatelem .....	17
	<b>7.3.</b> Jednotná identifikace – EIC kód .....	17
<b>8.</b>	<b>PŘEKROČENÍ KAPACITY A ZKUŠEBNÍ PROVOZY</b> .....	<b>18</b>
	<b>8.1.</b> Překročení kapacity.....	18
	<b>8.2.</b> Distribuce plynu ve zkušebním provozu.....	18
<b>9.</b>	<b>MĚŘENÍ</b> .....	<b>19</b>
	<b>9.1.</b> Měření tlaku.....	19
	<b>9.2.</b> Měření kvality plynu.....	19
	<b>9.3.</b> Měření množství plynu.....	19
	<b>9.4.</b> Provoz měřicího zařízení.....	21
	<b>9.5.</b> Dopočet při poruše měřicího zařízení.....	21
	<b>9.6.</b> Dopočet objemů plynu při neoprávněném odběru.....	23
	<b>9.7.</b> Termíny odečtů, způsob odečtů a předávání údajů o naměřeném množství uživateli.....	23
	<b>9.8.</b> Stanovení množství plynu při ukončení odběru zákazníka, změně zákazníka na OM, nebo ukončení distribuce plynu do OM/PM.....	24
	<b>9.9.</b> Způsob rozdělení dodávky plynu pro zákazníka do jednotlivých měsíců odečtového období. 25	25
<b>10.</b>	<b>REKLAMACE</b> .....	<b>25</b>
<b>11.</b>	<b>MLČENLIVOST</b> .....	<b>26</b>
<b>12.</b>	<b>ZÁVĚREČNÁ UJEDNÁNÍ</b> .....	<b>26</b>

## 1. Úvod

Provozovatel distribuční soustavy zpracovává a předkládá Energetickému regulačnímu úřadu (dále jen „ERÚ“) ke schválení Řád provozovatele distribuční soustavy a zajišťuje jeho zveřejnění.

Řád provozovatele distribuční soustavy RWE GasNet, s.r.o. (dále jen „Řád“) specifikuje obchodně-technické podmínky, za kterých RWE GasNet, s.r.o. (dále jen „PDS“) uskutečňuje distribuci plynu na principu práva přístupu třetích stran k distribuční soustavě, a to při respektování obecně závazných právních předpisů v plynárenství, zejména zákona 458/2000 Sb., ve znění pozdějších předpisů (dále jen „Energetický zákon“), vyhlášky Energetického regulačního úřadu č. 365/2009 Sb. o Pravidlech trhu s plynem, v platném znění, (dále jen „Pravidla trhu s plynem“ nebo „PTP“).

Řád tvoří nedílnou součást smlouvy o distribuci plynu.

## 2. Základní pojmy

Pokud není v Řádu nebo ve smlouvě o distribuci plynu uvedeno jinak, má použitý pojem stejný význam, jaký mu přisuzují obecně závazné právní předpisy v plynárenství. Pojem definovaný jenom v Řádu má stejný význam i ve smlouvě o distribuci plynu a ve smlouvě o připojení k distribuční soustavě (dále jen „smlouva o připojení“).

Pro účely Řádu se rozumí

- **PM - předávací místo** - předávacím místem je místo předání plynu mezi dvěma účastníky trhu s plynem, kde nedochází ke konečné spotřebě plynu, umožňující měření množství a případně tlaku předávaného a přebíraného plynu, regulaci průtoku plynu, měření kvality plynu pro potřeby výpočtu jeho dodávky v kWh nebo MWh a přenos dat do dispečinků;
- **měřicím zařízením** kompletní soubor nainstalovaných měřicích přístrojů a dalších zařízení určených k provádění stanovených měření ve smyslu zákona č. 505/1990 Sb. o metrologii, ve znění pozdějších předpisů;
- **TPG** - technická pravidla odvětví plynárenství, která po projednání s příslušnými orgány státní správy a organizacemi, zabývajícími se danou problematikou jsou považována za uznaná pravidla vyjadřující stav technického poznání a techniky podle ČSN EN 45020;
- **UTP** - účastník trhu s plynem;

- **TDD** - typový diagram dodávek plynu pro zákazníky s měřením typu C;
- **alokační pravidla** - pravidla pro přidělení množství plynu jednotlivým subjektům zúčtování na předávacích místech přeshraničních plynovodů;
- **SOD** - smlouva o distribuci plynu;
- **OM** - odběrné místo
- **uživatel** - UTP, který má uzavřenou smlouvu o distribuci plynu s PDS;
- **PPS** - provozovatel přepravní soustavy;
- **VP** - výrobna plynu.

### **3. Distribuční soustava**

Popis distribuční soustavy a technická specifikace vstupních bodů jsou uvedeny v příloze č. 1 tohoto Řádu.

#### **3.1. Připojení k distribuční soustavě**

3.1.1. Obecné podmínky připojení k distribuční soustavě jsou uvedeny v příloze č. 2 tohoto Řádu.

#### **3.2. Kvalita distribuovaného plynu**

3.2.1. Plyn vstupující do distribuční soustavy musí splňovat parametry kvality uvedené v příloze č. 3 tohoto Řádu.

3.2.2. V případě, že plyn dodaný do distribuční soustavy za účelem jeho distribuce nesplňuje některý z kvalitativních znaků plynu uvedených v příloze č. 3 tohoto Řádu, je PDS oprávněn odmítnout převzetí tohoto plynu. Neodmítnutím převzetí tohoto plynu není dotčeno právo PDS na náhradu škody, která mu v souvislosti s distribucí takového plynu vznikne. PDS je povinen učinit opatření potřebná k odvrácení škody nebo k jejímu zmírnění a uživatel je povinen poskytnout k tomu PDS nezbytnou součinnost.

### **4. Poskytované služby**

4.1. Veškeré poskytované služby PDS jsou uvedeny v platném ceníku zveřejněném na webových stránkách PDS.

## **5. Smlouva o distribuci plynu**

### **5.1. Smlouva o distribuci plynu**

5.1.1. SOD obsahuje mimo zákonných požadavků tyto údaje:

5.1.1.1. údaje uvedené v žádosti o rezervaci distribuční kapacity potvrzené PDS,

5.1.1.2. údaje potřebné pro vyúčtování regulovaných plateb a pro komunikaci s operátorem trhu.

### **5.2. Žádost o rezervaci distribuční kapacity a/nebo uzavření SOD.**

5.2.1. UTP může žádat o rezervaci distribuční kapacity a případně o uzavření SOD s PDS, za splnění následujících podmínek v těchto případech:

5.2.1.1. pokud je zákazníkem a má s PDS uzavřenou smlouvu o připojení na předmětné OM, nebo

5.2.1.2. pokud je výrobcem plynu a má s PDS uzavřenou smlouvu o připojení na PM příp. souhrn PM výroby plynu, nebo

5.2.1.3. pokud je obchodníkem s plynem a žádá o rezervaci distribuční kapacity pro PM příp. souhrn PM výroby plynu a tento výrobce má s PDS uzavřenou smlouvu o připojení na předmětné PM, nebo

5.2.1.4. pokud je obchodníkem s plynem a žádá o rezervaci distribuční kapacity pro OM zákazníka, se kterým má uzavřenou smlouvu o sdružených službách dodávky plynu a tento zákazník má s PDS uzavřenou smlouvu o připojení na předmětné OM, nebo

5.2.1.5. pokud je provozovatelem jiné distribuční soustavy a má s PDS uzavřenou dohodu o vzájemném propojení (připojení) jeho distribuční soustavy s distribuční soustavou PDS, nebo

5.2.1.6. pokud je subjektem zúčtování za PM přeshraničního plynovodu,

### **5.2.2. Uzavření SOD**

5.2.2.1. Návrh na uzavření SOD (dále také jako „návrh“) podává UTP elektronicky (e-mailem, jehož přílohou bude vyplněný formulář „Smlouva o distribuci plynu“ opatřený elektronickým podpisem UTP, formulář je dostupný na webových stránkách PDS)

nejpozději se žádostí o rezervaci distribuční kapacity, pokud již nemá UTP s PDS SOD uzavřenou. V případě, že návrh na uzavření SOD podává zákazník, je možné žádost podat na uvedeném formuláři také v listinné podobě. Před podáním návrhu zajistí UTP u PDS údaje o PDS nutné k řádnému vyplnění formuláře návrhu SOD.

5.2.2.2. Není-li uzavřena SOD a je-li podán návrh na její uzavření, PDS tento návrh akceptuje:

- i) do 5 pracovních dnů ode dne doručení návrhu dle 5.2.2.1, nejpozději však kalendářní den před účinností rezervace distribuční kapacity nejde-li o změnu dodavatele,
- ii) v případě standardní změny dodavatele do 10 pracovních dnů ode dne doručení návrhu dle 5.2.2.1, nejpozději však čtvrtý pracovní den před účinností rezervace distribuční kapacity nebo
- iii) v případě změny dodavatele formou registrace údajů do 5 pracovních dnů ode dne doručení návrhu dle 5.2.2.1, nejpozději však do 12:00 třetího kalendářního dne před účinností rezervace distribuční kapacity.

5.2.2.3. Současně s návrhem dle 5.2.2.1 podává UTP návrh na uzavření smlouvy o poskytování elektronických služeb a to elektronicky (emailem, jehož přílohou bude vyplněný formulář „Smlouva o poskytování elektronických služeb“ opatřený elektronickým podpisem UTP, formulář je dostupný na webových stránkách PDS). Před podáním návrhu zajistí UTP u PDS údaje o PDS nutné k řádnému vyplnění formuláře návrhu smlouvy o poskytování elektronických služeb. PDS tento návrh akceptuje do třech pracovních dnů od doručení návrhu.

5.2.2.4. Návrh na uzavření smlouvy o poskytování elektronických služeb dle odstavce 5.2.2.3 nemusí podávat zákazník, jehož počet OM v rámci distribuční soustavy PDS je nižší než 5.

5.2.3. Žádost o rezervaci distribuční kapacity.

5.2.3.1. Žádost o rezervaci distribuční kapacity opatřenou elektronickým podpisem (dále jen „žádost“) podává UTP

v souladu se smlouvou o poskytování elektronických služeb prostřednictvím aplikace on-line servis PDS, a to buď vyplněním formuláře aplikace on-line servis PDS nebo importem souboru ve formátu dle formuláře „Žádost o rezervaci distribuční kapacity“, který je dostupný na webových stránkách PDS. Žádosti o rezervaci distribuční kapacity vyjmenované v uživatelské příručce pro využívání elektronických služeb PDS, případně na webových stránkách PDS podává UTP zasláním elektronicky podepsaného souboru v předepsaném formátu na emailovou adresu PDS. V případě, že žádost podává zákazník, jehož celkový počet OM v rámci distribuční soustavy PDS je nižší než 5, je možné žádost na uvedeném formuláři podat také v listinné podobě.

5.2.3.2. V případě, že žádost neobsahuje všechny stanovené náležitosti nebo informace poskytnuté v rámci této žádosti nepostačují k řádnému posouzení nebo vykazují jiné vady, vyzve PDS bez zbytečného odkladu UTP k jejich doplnění nebo opravení. Výzva bude obsahovat identifikaci vad žádosti. Vady žádosti jsou z hlediska jejich závažnosti rozlišovány následovně:

- (i) závažné chyby, které brání přijetí žádosti. Pokud UTP doplní nebo opraví tyto chyby žádosti po výzvě PDS v termínu dle Pravidel trhu s plynem, je žádost považována za podanou řádně a včas.
- (ii) varování - údaj uvedený v žádosti se liší od údaje evidovaného v informačním systému PDS. Žádost je považována za podanou řádně a včas i v případě, že UTP neopraví údaje označené varováním. Tyto údaje jsou však pro další zpracování žádosti nahrazeny údaji z informačního systému PDS.

5.2.3.3. Podmínky finanční způsobilosti budou považovány za splněné v případě, že uživatel prokáže PDS splnění podmínek finanční způsobilosti:

- (i) nejpozději čtvrtý kalendářní den před účinností rezervace distribuční kapacity, nebo

- (ii) nejpozději čtvrtý kalendářní den před začátkem plynárenského měsíce, ve kterém má nastat účinnost rezervace distribuční kapacity v případě žádostí, které jsou podány nejpozději sedmý kalendářní den před začátkem tohoto měsíce, nebo,
- (iii) nejpozději druhý pracovní den po účinnosti rezervace distribuční kapacity v případě žádosti o rezervaci pevné klouzavé distribuční kapacity.

5.2.3.4. Splnění podmínek finanční způsobilosti je prokázáno:

- (i) v případě nepeněžních forem zajištění doručením patřičných dokumentů PDS,
- (ii) v případě peněžních forem zajištění připsáním finančních prostředků na účet PDS, které je možné ze strany PDS nejpozději v termínu dle odstavce 5.2.3.3 prokazatelně ověřit.

5.2.3.5. Pokud nebude UTP splňovat podmínky finanční způsobilosti pro všechna OM/PM v žádosti o rezervaci distribuční kapacity vyzve PDS UTP k určení OM/PM, pro která je finanční způsobilost zajištěna.

5.2.3.6. Vyhodnocení žádosti o rezervaci distribuční kapacity.

Oznámení výsledků rezervace distribuční kapacity provede PDS poskytnutím přehledu:

- (i) OM/PM, pro které je možné distribuční kapacitu rezervovat. V přehledu jsou k OM doplněny údaje z databáze PDS,
- (ii) OM/PM, pro které není možné distribuční kapacitu rezervovat s uvedením důvodu nemožnosti rezervace distribuční kapacity.

5.2.4. Uzavření dodatku k SOD (dále také jen „dodatek“).

5.2.4.1. Nejde-li o změnu dodavatele, předloží PDS, v případě, že UTP splňuje podmínky finanční způsobilosti, do 5 pracovních dnů ode dne doručení žádosti o rezervaci distribuční kapacity, nejpozději však druhý kalendářní den před účinností rezervace distribuční kapacity, nebo v případě pevné klouzavé distribuční kapacity v den účinnosti rezervace distribuční kapacity, návrh

na uzavření dodatku opatřený elektronickým podpisem. Návrh dodatku bude obsahovat údaje v souladu s 5.1.1.

5.2.4.2. Nejde-li o změnu dodavatele, UTP doručí PDS akceptovaný návrh dodatku s připojeným elektronickým podpisem do 5 pracovních dnů ode dne doručení návrhu dle 5.2.4.1, nejpozději však v kalendářním dni před účinností rezervace distribuční kapacity, nebo v případě pevné klouzavé distribuční kapacity v den účinnosti rezervace distribuční kapacity. Návrh dodatku je akceptován ze strany UTP připojením elektronického podpisu k tomuto návrhu. Doručením akceptovaného návrhu dodatku zpět PDS je dodatek k SOD uzavřen.

5.2.4.3. Jedná-li se o změnu dodavatele, předloží PDS elektronickým podpisem opatřený návrh dodatku k SOD UTP, který obsahuje zejména údaje o odběrném místě dle 5.1.1. takto:

- (i) v případě standardní změny dodavatele do 10 pracovních dnů ode dne doručení žádosti o rezervaci distribuční kapacity, nejpozději však čtvrtý pracovní den před účinností změny dodavatele,
- (ii) v případě rychlé změny dodavatele nejpozději do 14:00 kalendářního dne předcházejícího dni účinnosti rychlé změny dodavatele,
- (iii) v případě změny dodavatele formou registrace údajů do 5 pracovních dnů ode dne doručení žádosti o rezervaci distribuční kapacity, nejpozději však do 12:00 třetího kalendářního dne před účinností změny dodavatele formou registrace údajů.

5.2.4.4. Jedná-li se o změnu dodavatele, UTP doručí PDS akceptaci návrhu dodatku opatřený elektronickým podpisem takto:

- (i) v případě standardní změny dodavatele do 5 pracovních dnů ode dne doručení návrhu dodatku dle 5.2.4.3 (i), nejpozději však druhý pracovní den před účinností změny dodavatele,
- (ii) v případě rychlé změny dodavatele nejpozději do 16:00 kalendářního dne předcházejícího dni účinnosti rychlé změny dodavatele,

(iii) v případě změny dodavatele formou registrace údajů do 5 pracovních dnů ode dne doručení návrhu dodatku dle 5.2.4.3 (iii), nejpozději však do 12:00 druhého kalendářního dne před účinností změny dodavatele.

Návrh dodatku je akceptován ze strany UTP připojením elektronického podpisu k tomuto návrhu. Doručením akceptovaného návrhu dodatku zpět PDS je dodatek k SOD uzavřen. Bude-li návrh dodatku dle 5.2.4.1 a 5.2.4.3 obsahovat více typů rezervované distribuční kapacity dle PTP, UTP doručí akceptaci návrhu dodatku v nejkratším termínu dle požadovaného typu rezervace kapacity a/nebo změny dodavatele dle 5.2.4.2 a 5.2.4.4.

5.2.4.5. V případě, že se jedná o dodatek k SOD uzavřené se zákazníkem, jehož celkový počet OM v rámci distribuční soustavy PDS je nižší než 5, může být uzavření dodatku provedeno oboustranným podpisem listinného návrhu dodatku.

5.2.4.6. Dodatky k SOD jsou vedeny ve dvou nezávisle číslovaných řadách. Je-li uzavírán dodatek k SOD, kterým se mění pouze příloha č. 1 SOD a je zároveň uzavírán prostřednictvím aplikace On-line servis PDS, jsou tyto dodatky automaticky číslovány pořadovým číslem v rámci příslušného roku a měsíce (RRMMXXX). Ostatní dodatky jsou zpracovány manuálně a mají samostatnou číselnou řadu shodné struktury ukončenou písmenem M.( RRMMXXX/M).

5.2.4.7. PDS je oprávněn nezahájit distribuci plynu, nebudou-li splněny podmínky finanční způsobilosti v termínu dle 5.2.3.3.

### **5.3. Změny smluvních údajů OM v SOD.**

5.3.1. V případě, kdy dochází ke změně osoby zákazníka na OM a nedochází současně ke změně dodavatele, uživatel podá PDS žádost o změnu zákazníka na OM (žádost o přepis). PDS provede změnu zákazníka na OM nejdříve k datu podání žádosti o změnu zákazníka na OM a pouze v případě, že nový zákazník na OM má s PDS uzavřenou smlouvu o připojení na předmětné OM.

5.3.2. V případě změny smluvních údajů OM zákazníka podá uživatel PDS žádost o změnu údajů OM v SOD na formuláři „Žádost

o rezervaci distribuční kapacity“, který je dostupný na webových stránkách PDS.

5.3.3. PDS oznámí uživateli výsledek posouzení žádosti o změnu údajů OM do 5 pracovních dnů od doručení žádosti a zašle návrh dodatku k SOD s připojeným elektronickým podpisem. Uživatel doručí PDS akceptovaný návrh dodatku s připojeným elektronickým podpisem do 2 pracovních dnů ode dne doručení návrhu dodatku.

#### **5.4. SOD zaniká:**

5.4.1. Uplynutím doby platnosti SOD.

5.4.2. Odstoupením od SOD ze strany PDS, nesplní-li uživatel podmínky finanční způsobilosti dle přílohy č. 4 tohoto Řádu do pěti pracovních dnů po doručení písemného oznámení PDS o neplnění podmínek finanční způsobilosti nebo zašle-li PDS nejpozději 5 pracovních dnů předem písemné oznámení o dni, ve kterém uživatel přestane plnit podmínky finanční způsobilosti, a uživatel k tomuto dni podmínky finanční způsobilosti nesplní. V případě, že PDS toto oznámení odešle později než 5 pracovních dnů před dnem, ve kterém uživatel přestane plnit podmínky finančního zajištění, uživatel splní podmínky finančního zajištění nejpozději do pěti pracovních dnů po doručení tohoto oznámení. Za písemné oznámení se považuje rovněž oznámení odeslané faxem na faxové číslo nebo elektronickou poštou na e-mailovou adresu uživatele uvedenou v SOD, popř. na adresu uvedenou v písemném oznámení uživatele o změně těchto údajů. Pokud je oznámení zasláno některým z prostředků dálkového přenosu dat podle tohoto odstavce, považuje se za doručené v den odeslání. SOD zaniká ke dni, kdy projev vůle PDS odstoupit od SOD je doručen uživateli, není-li v takovém projevu vůle stanoven den zániku smlouvy pozdější.

5.4.3. Dohodou smluvních stran.

5.4.4. Odstoupením od SOD ze strany uživatele v případě nesouhlasu s navrhovanou změnou smluvních podmínek.

#### **5.5. Rezervace distribuční kapacity v OM/PM zaniká:**

5.5.1. Uplynutím doby rezervace distribuční kapacity,

- 5.5.2. U původního dodavatele dnem účinnosti změny dodavatele, pokud byla dodávka plynu původním dodavatelem realizována na základě smlouvy o sdružených službách dodávky plynu,
- 5.5.3. Zánikem SOD,
- 5.5.4. Ukončením distribuce na žádost uživatele dle 5.6,
- 5.5.5. V případě žádosti zákazníka o demontáž měřícího zařízení, je-li současně ukončována smlouva o připojení (např. výpovědí nebo dohodou stran).

**5.6. Ukončení/přerušování distribuce/dodávky na žádost uživatele.**

- 5.6.1. Ukončení/přerušování dodávky na žádost uživatele provede PDS při neoprávněném odběru v souladu s Pravidly trhu s plynem. V případě, že uživatel požádá o ukončení/přerušování dodávky k určitému dni, lhůta pro ukončení/přerušování dodávky začíná běžet prvním pracovním dnem následujícím po tomto dni.
- 5.6.2. Ukončení/přerušování distribuce na žádost uživatele provede PDS pro jednotlivé kategorie zákazníků v termínech shodných s 5.6.1.
- 5.6.3. Žádost dle 5.6.1 a/nebo 5.6.2 podává uživatel v souladu se smlouvou o poskytování elektronických služeb prostřednictvím aplikace on-line servis PDS, a to buď vyplněním formuláře aplikace on-line servis PDS nebo importem souboru ve formátu dle formuláře „Žádost o ukončení nebo přerušování distribuce plynu“, který je dostupný na webových stránkách PDS. Žádosti dle 5.6.1 a/nebo 5.6.2 vyjmenované v uživatelské příručce pro využívání elektronických služeb PDS, případně na webových stránkách PDS podává UTP zasláním elektronicky podepsaného souboru v předepsaném formátu na emailovou adresu PDS. V případě, že žádost podává zákazník, jehož celkový počet OM v rámci distribuční soustavy PDS je nižší než 5, je možné podat žádost na uvedeném formuláři v listinné podobě.

**5.7. Inventura obsahu přílohy č. 1 SOD.**

- 5.7.1. PDS poskytne uživateli inventuru změn v obsahu přílohy č. 1 SOD za uplynulý kalendářní měsíc do desátého pracovního dne následujícího měsíce,
- 5.7.2. PDS poskytne uživateli inventuru stavu rezervací distribučních kapacit v příloze č. 1 SOD k prvnímu kalendářnímu dni měsíce.

Tuto inventuru PDS uživateli poskytne do desátého pracovního dne aktuálního měsíce.

## **6. Fakturační a platební podmínky distribuce plynu**

**6.1.** Uživatel je povinen platit za distribuci plynu cenu uvedenou v Ceníku PDS, zveřejňovaném na webových stránkách PDS a stanovenou v souladu s Řádem. Cena uvedená v Ceníku PDS vychází vždy z platného cenového rozhodnutí ERÚ.

**6.2.** Uživatel je povinen platit sjednanou cenu za distribuci plynu, zálohu a ostatní pohledávky PDS vzniklé na základě SOD.

**6.3.** Fakturace za distribuci plynu bude provedena:

6.3.1. do 7 pracovních dnů měsíce následujícího po uplynutí kalendářního měsíce, jde-li o distribuci plynu do:

(i) OM osazeného měřicím zařízením typu A nebo B; součástí faktury je rovněž případný poplatek za překročení sjednané výše kapacity,

(ii) OM osazeného měřicím zařízením typu C s předpokládaným ročním odběrem nad 630 MWh a/nebo měsíční periodou fakturace,

(iii) PM.

6.3.2. do 10 pracovních dnů po validaci odečtu, jde-li o distribuci plynu do:

(i) OM osazeného měřicím zařízením typu C s předpokládaným ročním odběrem do 630 MWh, u kterého byl proveden odečet; ve faktuře budou zúčtovány zálohy, uhrazené od posledního odečtu v souladu s ustanovením odstavce 6.4.,

(ii) OM, u kterého byla v uplynulém plynárenském měsíci ukončena distribuce plynu nebo došlo ke změně dodavatele plynu; ve faktuře budou zúčtovány zálohy, uhrazené od posledního odečtu v souladu s ustanovením odstavce 6.4.

**6.4.** PDS je povinen vystavit předpis měsíčních záloh ve výši 1/12 předpokládané roční ceny za sjednanou distribuci plynu pro jednotlivá OM

osazená měřicím zařízením typu C s předpokládaným ročním odběrem do 630 MWh a jinou než měsíční periodou fakturace. Předpis měsíčních záloh podle stavu OM k prvnímu dni příslušného měsíce je PDS povinen vystavit do 5 pracovních dnů stejného měsíce. Uživatel je povinen uhradit předepsanou zálohu do 20. dne příslušného měsíce. Algoritmus stanovení záloh je v příloze č. 7 tohoto Řádu.

- 6.5.** Faktura (daňový doklad, dobropis/vrubopis) PDS musí být vyhotovena v písemné podobě (pokud uživatel nedohodne s PDS formu elektronickou) a musí obsahovat všechny náležitosti stanovené obecně závaznými předpisy. Splatnost faktury je do 14 dnů od data jejího vystavení. Případně-li datum splatnosti faktury na sobotu, neděli nebo státem uznaný svátek, je dnem splatnosti nejbližší následující pracovní den.
- 6.6.** V případě prodlení s placením peněžních závazků je příslušná smluvní strana povinna uhradit druhé smluvní straně úrok z prodlení ve výši určené předpisy práva občanského.
- 6.7.** V případě prodlení uživatele s placením peněžních závazků dle odstavce 6.2 vyzve PDS písemně (pokud uživatel nedohodne s PDS formu elektronickou) uživatele k úhradě splatné pohledávky a poskytne lhůtu k uhrazení v délce 3 kalendářních dnů od doručení výzvy. Případně-li poslední den lhůty na sobotu, neděli nebo státem uznaný svátek, je dnem splatnosti nejbližší následující pracovní den. Za písemnou výzvu se považuje rovněž výzva odeslaná faxem na faxové číslo nebo elektronickou poštou na e-mailovou adresu uživatele uvedenou v SOD, popř. na adresu uvedenou v písemném oznámení uživatele o změně těchto údajů. Pokud je výzva zaslána některým z prostředků dálkového přenosu dat podle tohoto odstavce, považuje se za doručenu v den odeslání.
- 6.8.** Pokud uživatel neuhradí peněžní závazky ani v dodatečné lhůtě dle odstavce 6.7, použije PDS k úhradě neuhrazených peněžních závazků dle odstavce 6.2 poskytnuté formy zajištění dle přílohy č. 4 Řádu. PDS bezodkladně provede přepočtení finanční způsobilosti uživatele a v případě nedostatečné finanční způsobilosti vyzve uživatele k jejímu prokázání. Pro účely přepočtu finanční způsobilosti budou poskytnuté formy finančního zajištění dle přílohy č. 4 Řádu ke dni požádání o výplatu dle tohoto odstavce sníženy o hodnotu neuhrazených peněžních závazků. V případě, že uživatel neprokáže finanční způsobilost ve lhůtě dle odstavce 5.4.2, informuje PDS o této skutečnosti Operátora trhu a ERÚ.

- 6.9.** V případě, že uživatel zvolí k zajištění splnění podmínek finanční způsobilosti dle přílohy č. 4 Řádu bankovní záruku, ručení nebo kauci a platbu záloh za OM/PM s ročním odběrem nad 630 MWh a/nebo měsíční periodou fakturace vystaví PDS zálohovou fakturu ve výši předpokládané ceny za sjednanou distribuci plynu, přičemž zálohová faktura na daný kalendářní měsíc je splatná na účet PDS 15. dne tohoto kalendářního měsíce. PDS vystavenou zálohovou fakturu odešle uživateli nejpozději 20 dnů před splatností.
- 6.10.** V případě, že uživatel zvolil ke splnění podmínek finanční způsobilosti výhradně platbu záloh dle odstavce 6.9 ve znění předchozího Řádu provozovatele distribuční soustavy RWE GasNet, s.r.o., nejpozději k 1.9. 2010 zvolí způsob splnění podmínek finanční způsobilosti odpovídající platným formám finančního zajištění dle přílohy č. 4 nebo odstavce 6.9 tohoto Řádu.
- 6.11.** V případě, že uživatel hradí zálohy dle odstavce 6.9, budou ve faktuře dle odstavce 6.3.1 zúčtovány zálohy uhrazené za příslušné období.
- 6.12.** Pokud poskytnuté plnění uživatele nestačí na splnění všech závazků z SOD, závazky jsou splatné ve stejný den a uživatel neurčí, který závazek z SOD plní, jsou všechny tyto závazky splněny částečně v procentuálním poměru, jak bylo nebo má být podle SOD distribuováno.
- 6.13.** V případě, že uživatel podá sám na sebe insolvenční návrh ve smyslu zákona č. 182/2006 Sb., o úpadku a způsobech jeho řešení (insolvenční zákon), stávají se všechny jeho vzniklé a dosud nesplacené finanční závazky vůči PDS splatnými, a to ke dni předcházejícímu dni zahájení insolvenčního řízení. V případě, že bude insolvenční návrh podán kterýmkoli věřitelem/věřiteli uživatele a nikoli současně též uživatelem, je PDS oprávněn jednostranným písemným úkonem doručeným uživateli učinit splatnými všechny vzniklé a dosud nesplacené finanční závazky s účinností ke dni, který bude uveden v takovém úkonu. Možnost započtení pohledávek v insolvenčním řízení se řídí zákonem č. 182/2006 Sb., ve znění pozdějších předpisů.

## **7. Předávané informace**

- 7.1.** Dokumenty a informace zveřejňované na webových stránkách PDS.

- 7.1.1. PDS poskytuje uživatelům informace a dokumenty v elektronické formě na webové stránce PDS. Jedná se zejména o následující dokumenty:
- 7.1.1.1. Řád,
  - 7.1.1.2. Ceník prací a služeb,
  - 7.1.1.3. Informace o hodnotě spalného tepla,
  - 7.1.1.4. Informace o průměrných měsíčních hodnotách kvality plynu naměřených v uzlových bodech,
  - 7.1.1.5. Žádost o rezervaci distribuční kapacity,
  - 7.1.1.6. Vzor Smlouvy o distribuci plynu,
  - 7.1.1.7. Žádost o přerušení/omezení/ukončení/obnovení distribuce plynu,
  - 7.1.1.8. Roční plán odstávek distribuční soustavy,
  - 7.1.1.9. Dlouhodobý plán rozvoje distribuční soustavy,
  - 7.1.1.10. Žádost o připojení k distribuční soustavě,
  - 7.1.1.11. Reklamační řád,
  - 7.1.1.12. Souhrnný výkaz dodržování standardů,
  - 7.1.1.13. Zpráva o přijatých opatřeních a plnění programu opatření k vyloučení diskriminačního chování,
  - 7.1.1.14. Odběrový stupeň, předcházení stavu nouze a stav nouze,
  - 7.1.1.15. Změna akumulace distribuční soustavy po jednotlivých dnech za posledních 12 měsíců v případě, že tyto hodnoty nezveřejňuje Operátor trhu,
  - 7.1.1.16. Předběžná spotřeba plynu v distribuční soustavě po jednotlivých hodinách daného plynárenského dne,
  - 7.1.1.17. Podmínky připojení,
  - 7.1.1.18. Cenová rozhodnutí nebo ceník distribuce,
  - 7.1.1.19. Žádost o zkušební provoz,
  - 7.1.1.20. Žádost o přezkoušení plynoměru,
  - 7.1.1.21. Informativní popis distribuční soustavy,
  - 7.1.1.22. Informace dle § 15, odst.1 písm. c) až e) PTP,

- 7.1.1.23. Vzor ručitelského prohlášení a smlouvy o složení kauce,
- 7.1.1.24. Alokační pravidla na jednotlivých bodech přeshraničních plynovodů,
- 7.1.1.25. Žádost o poskytnutí údajů o distribuční soustavě,
- 7.1.1.26. Žádost o vydání stanoviska k výstavbě plynárenského zařízení nebo k existenci plynárenských zařízení nebo činnosti v jejich ochranném a bezpečnostním pásmu.

7.1.2. PDS je oprávněn provést změny dokumentů v odstavci 7.1.1, tuto změnu oznámí ve lhůtě uvedené v odstavci 12.6. Změny budou odrážet praktické zkušenosti s provozem a údržbou distribuční soustavy, se zajištěním distribuce plynu nebo změny v právních předpisech.

## **7.2. Plánovací údaje poskytované uživatelem**

7.2.1. Uživatel předá jedenkrát ročně, a to vždy ve 21. týdnu, odhad maximálních denních kapacit a distribuovaného množství za průměrných klimatických podmínek na následující rok pro OM/PM s ročním odběrem nad 630 MWh a/nebo měsíční periodou fakturace v detailu jednotlivých odběrných míst a pro ostatní OM v detailu tarifních pásem distribuce.

## **7.3. Jednotná identifikace – EIC kód**

7.3.1. Pro identifikaci účastníků trhu s plynem v České republice je využíván systém kódů EIC (Energy Identification Coding) vyvinutý v rámci evropského sdružení provozovatelů přenosových soustav ETSO (viz příloha č. 5 tohoto Řádu).

## **8. Překročení kapacity a zkušební provozy**

### **8.1. Překročení kapacity.**

8.1.1. V případě překročení denní rezervované distribuční kapacity se postupuje dle platného Cenového rozhodnutí a platných právních předpisů.

### **8.2. Distribuce plynu ve zkušebním provozu.**

8.2.1. V případě distribuce plynu ve zkušebním provozu se postupuje dle platného Cenového rozhodnutí a platných právních předpisů.

8.2.2. Ustanovení dle odstavce 8.2.1. se přiměřeně použije i na PM mezi distribučními soustavami při zkušebním provozu zákazníka/zákazníků v rámci přímo připojené z hlediska toku plynu navazující distribuční soustavy a to v rozsahu zkušebního provozu tohoto/těchto zákazníka/zákazníků.

8.2.3. Žádost o distribuci plynu ve zkušebním provozu se podává na formuláři „Žádost o zkušební provoz“, který je dostupný na webových stránkách PDS.

## **9. Měření**

### **9.1. Měření tlaku.**

#### 9.1.1. Měřený tlak slouží:

9.1.1.1. ke kontrole dohodnutých smluvních podmínek na vstupním a výstupním bodu distribuční soustavy,

9.1.1.2. k výpočtu množství plynu dopravovaného distribuční soustavou.

### **9.2. Měření kvality plynu.**

9.2.1. Kvalita plynu se měří v k tomu určených měřicích místech kvality a zajišťuje ho PPS a výrobce analytickými metodami. Výsledky měření slouží k výpočtu charakteristických veličin pro spalování plynu, z nichž spalné teplo slouží k přepočtu naměřeného množství plynu na energetické jednotky podle technických pravidel TPG 901 01. Přiřazení jednotlivých měřicích míst kvality k příslušným předávacím místům do distribuční soustavy je uvedeno v příloze č. 6 tohoto Řádu.

9.2.2. PDS přiřadí OM zákazníka do příslušné zóny kvality, pro niž provede jednou měsíčně výpočet denního a měsíčního váženého průměru a váženého ročního klouzavého průměru spalného tepla dle metodiky popsané v TPG 901 01.

### **9.3. Měření množství plynu.**

9.3.1. Měření množství plynu vstupujícího do distribuční soustavy z přepravní soustavy zajišťuje PPS. Měření množství plynu vstupujícího do distribuční soustavy z VP zajišťuje výrobce. Měření množství plynu na předávacích místech mezi distribučními soustavami zajišťuje PDS, jehož distribuční soustava je z hlediska toku plynu nadřazená.

9.3.2. Měření množství plynu v OM zákazníka zajišťuje PDS. Typ měřicího zařízení je uveden v SOD. Konkrétní měřicí zařízení včetně technických údajů a výrobních čísel, které je nainstalováno na OM, je uvedeno na dokladu o montáži měřicího zařízení, potvrzeném zákazníkem.

9.3.3. Měřicí zařízení musí v závislosti na svém typu zabezpečit

9.3.3.1. u typu A:

- (i) změření přírůstku objemu za každou uplynulou hodinu včetně přepočtu na vztažné podmínky,
- (ii) archivaci naměřených a přepočtených hodnot,
- (iii) zaznamenání a archivaci poruchy měřicího zařízení,
- (iv) dálkový přenos změřených a archivovaných hodnot min. 1x denně.

9.3.3.2. u typu B:

- (i) změření přírůstku objemu za každou uplynulou hodinu včetně přepočtu na vztažné podmínky,
- (ii) archivaci naměřených a přepočtených hodnot,
- (iii) zaznamenání a archivaci poruchy měřicího zařízení.

9.3.3.3. u typu C:

- (i) změření objemového průtoku.

9.3.4. Způsob měření a typ měřicího zařízení určuje PDS.

9.3.5. Měření množství plynu se provádí v objemových jednotkách za provozního přetlaku a teploty plynu. Naměřený objem je přepočítáván na vztažné (referenční) podmínky tj.:

9.3.5.1. teplotu plynu + 15 °C (288,15 K),

9.3.5.2. absolutní tlak plynu 101,325 kPa,

9.3.5.3. relativní vlhkost plynu  $\varphi=0$ .

9.3.6. Způsob přepočtu naměřeného objemu plynu z provozních podmínek na vztažné podmínky určují ISO 12213 a technická pravidla TPG 901 01 a TPG 902 01. Způsob přepočtu objemu plynu ze vztažných podmínek na energetické jednotky určují technická pravidla TPG 901 01.

9.3.7. PDS poskytuje následující informace o změřených hodnotách průtoku plynu, hodnotách spalného tepla a ukazatelích kvality plynu:

9.3.7.1. u zákazníků s měřením typu A každý kalendářní den do 12:00 hod. záznam hodnot odběrů z provozního měření v Nm<sup>3</sup> za předcházející plynárenský den a to způsobem umožňujícím dálkový přístup,

- 9.3.7.2. u zákazníků s měřením typu B nejpozději 5. pracovní den plynárenského měsíce hodnoty odběrů z provozního měření v Nm<sup>3</sup> za jednotlivé plynárenské dny předcházejícího plynárenského měsíce, a to způsobem umožňujícím dálkový přístup,
- 9.3.7.3. všem UTP 3. pracovní den plynárenského měsíce denní hodnoty a vážený měsíční průměr spalného tepla za předcházející plynárenský měsíc a vážený průměr hodnot spalného tepla za předcházejících 12 měsíců pro jednotlivé zóny kvality, včetně zařazení jednotlivých plynofikovaných obcí do příslušných zón kvality, a to způsobem umožňujícím dálkový přístup,
- 9.3.7.4. všem účastníkům trhu s plynem nejpozději 6. pracovní den průměrné hodnoty kvality plynu naměřené v uzlových bodech, a to způsobem umožňujícím dálkový přístup.

#### **9.4. Provoz měřicího zařízení.**

- 9.4.1. PDS má právo jednotlivé části měřicího zařízení zajistit proti neoprávněné manipulaci. Zjistí-li zákazník porušení měřicího zařízení nebo jeho zajištění, je povinen neprodleně to oznámit PPS nebo PDS.
- 9.4.2. Zákazník provozuje své OPZ tak, aby nedošlo k poškození nebo nežádoucímu ovlivnění přesnosti a funkčnosti měřicího zařízení. Předchází zejména skokovému spuštění nebo přerušení odběru, pulzacím průtoku v oblasti měřicího zařízení vybaveného rotačním nebo turbinovým plynoměrem, provozování OPZ mimo rozsahy instalovaných měřidel, či jiným stavům, které by mohly mít za následek poškození měřidel nebo jejich nesprávnou funkci.
- 9.4.3. Pokud není z provozních důvodů možné se stavů popsaným v odstavci 9.4.2. vyvarovat nebo pokud by hrozilo poškození měřicího zařízení vlivem nestandardního způsobu odběru plynu (například skokové změny odběru apod.), zákazník tuto skutečnost neprodleně oznámí PDS a na svoje náklady po dohodě s PDS provede taková technická opatření, která zajistí bezporuchovou, správnou a přesnou funkci měřicích zařízení.

#### **9.5. Dopčet při poruše měřicího zařízení.**

- 9.5.1. V případě poruchy plynoměru se použije údaj o naměřeném množství plynu plynoměrem záložní řady, pokud je záložní řada na měřicím místě instalována.
- 9.5.2. Pokud je na měřicí stanici instalováno kontrolní měřicí zařízení, jiné než měřicí zařízení PDS, použije se údaj o množství plynu naměřený na kontrolním měřicím zařízení, a to za podmínky, že toto zařízení splňuje podmínky dle obecně závazných právních předpisů zejména zákona č. 505/1990 Sb., o metrologii, ve znění pozdějších předpisů za podmínky, že spotřeba stanovená tímto zařízením je prokazatelná a není zjevně nepřiměřená historické spotřebě, případně druhu a skladbě spotřebičů zákazníka.
- 9.5.3. Pokud nelze z důvodu poruchy měřicího zařízení určit skutečně odebrané množství plynu za určité fakturační období, případně jeho část, vypočte se odebrané množství plynu, není-li smluvně dojednáno jinak, dodatečně takto:
- 9.5.3.1. V případě poruchy měřicího zařízení na OM zákazníka nebo PM mezi dvěma provozovateli distribučních soustav se vypočte spotřeba na základě množství plynu dodaného v předchozím fakturačním období. Nelze-li spotřebu takto stanovit, určí se množství dodaného plynu dodatečně podle odečtu odebraného množství plynu naměřeného v následujícím fakturačním období. V případě poruchy plynoměru na přeshraničním plynovodu se jako alokace jednotlivých uživatelů tohoto bodu použijí poslední přijaté hodnoty nominací nebo renominací.
- 9.5.3.2. Při poruše přepočítávače se použije údaj o naměřeném množství plynu přepočítávače kontrolního měřicího zařízení, pokud toto splňuje podmínky stanovené zákonem č. 505/1990 Sb. o metrologii; není-li kontrolní měřicí zařízení instalováno, použije se údaj z plynoměru, přepočtený podle naměřených a zaznamenaných dat o teplotě a tlaku plynu v plynoměru, přičemž jako střední hodnota teploty a tlaku plynu pro přepočet se bere aritmetický průměr zaznamenaných dat po dobu poruchy přepočítávače. Dále se pro přepočet použije převrácená hodnota stupně kompresibility, zaznamenaná v přepočítávači před vznikem jeho poruchy. Není-li možné tyto hodnoty získat, použije se průměrný přepočítávací koeficient za adekvátní předchozí časové období.

9.5.3.3. Při zjištění změny rozdílu mezi stavem počítadla plynoměru a stavem registru nepřečteného objemu plynu na napojeném přepočítávači za vyhodnocované období bude odchylka, zjištěná odečtením obou rozdílů korigována průměrným přepočítávacím číslem, což je poměr přečteného objemu plynu ku nepřečtenému objemu plynu za stejné časové období jako vyhodnocované období, přičemž za směrodatný se bere údaj plynoměru.

9.5.3.4. Při poruše dálkového přenosu, nebo dojde-li k pochybnosti o správnosti přenesených dat z měřicího zařízení, se použije pro OM zákazníka nebo PM mezi dvěma provozovateli distribučních soustav údaj zaznamenaný v archivu přepočítávače k ukončené plynárenské hodině nebo k ukončenému plynárenskému dni a pro přeshraniční plynovod se použije hodnota poslední přijaté nominace nebo renominace příslušného uživatele.

**9.6.** Dopočet objemů plynu při neoprávněném odběru.

9.6.1. Způsob výpočtu škody způsobené neoprávněným odběrem plynu stanoví obecně závazný právní předpis.

**9.7.** Termíny odečtů, způsob odečtů a předávání údajů o naměřeném množství uživateli.

9.7.1. U OM s ročním odběrem nad 630 MWh a/nebo s měsíční periodou fakturace provádí PDS odečty pravidelně jednou měsíčně, nejpozději druhý pracovní den následujícího měsíce. V případě nedostupnosti měřicího místa provede PDS kvalifikovaný odhad spotřeby na základě spotřeby stejného měsíce předchozího roku; to neplatí, pokud zákazník nahlásí spotřebu.

9.7.2. U OM s ročním odběrem nad 157 500 MWh a u PM provádí odečty PDS pomocí dálkového přenosu jedenkrát denně (měření typu A).

9.7.3. Má-li zákazník s ročním odběrem nad 630 MWh více měřicích míst, odečtou se při kombinaci měření typu B a C nebo A a C všechna měřicí místa jednou měsíčně v rámci pravidelného odečtu.

9.7.4. Odečet spotřeby zákazníků s ročním odběrem do 630 MWh se provádí zpravidla jednou za 12 měsíců, přičemž nejzazší lhůta k provedení odečtu je jednou za 18 měsíců. Termín provedení odečtu stanoví PDS. V případě nedostupnosti měřicího místa může

zákazník nahlásit stav plynoměru sám. Pokud tak neučiní do pěti dnů od termínu odečtu nebo je nahlášený odečet zjevně nepřiměřený historické spotřebě, případně druhu a skladbě spotřebičů zákazníka, stanoví PDS množství plynu propočtem na základě množství plynu odebraného za předchozí období dle platné legislativy anebo pokud budou naplněny podmínky § 74 odst. 1 písm. g) energetického zákona, bude takový odběr posuzován jako neoprávněný.

9.7.4.1. V případě, že uživatel nahlásí PDS stav plynoměru pro účely mimořádné fakturace spotřeby zákazníků s ročním odběrem do 630 MWh, akceptuje PDS tento odečet v případě, že je podán elektronicky a je PDS doručen nejpozději do druhého pracovního dne následujícího měsíce do 12:00 a nahlášený odečet není zjevně nepřiměřený historické spotřebě případně druhu a skladbě spotřebičů zákazníka.

9.7.5. Údaje o odebraném množství plynu za jednotlivé zákazníky jsou předány příslušnému uživateli současně s fakturou.

9.7.6. V případě, že uživatel nahlásí PDS stav plynoměru při změně ceny distribuce plynu nebo při změně ceny plynu, zaeviduje PDS tento odečet v případě, že je podán elektronicky k poslednímu dni v měsíci a je PDS doručen nejpozději do 14 kalendářních dnů od tohoto dne a nahlášený odečet není zjevně nepřiměřený historické spotřebě případně druhu a skladbě spotřebičů zákazníka.

**9.8.** Stanovení množství plynu při ukončení odběru zákazníka, změně zákazníka na OM, nebo ukončení distribuce plynu do OM/PM.

9.8.1. Množství plynu odebraného zákazníkem při ukončení odběru zákazníka, ukončení distribuce plynu do OM/PM se určí v souladu s obecně platnými právními předpisy.

9.8.2. Množství plynu odebraného zákazníkem při změně zákazníka na OM se určí na základě odečtu dodaného uživatelem v elektronické podobě nejpozději do druhého pracovního dne do 12:00 po provedení změny zákazníka na OM, za předpokladu, že s tímto odečtem stávající a nový zákazník souhlasí. V případě, že uživatel odečet v této formě nedodá, provede PDS odhad spotřeby dle platné legislativy.

**9.9.** Způsob rozdělení dodávky plynu pro zákazníka do jednotlivých měsíců odečtového období.

9.9.1. Pro stanovení výše odběru plynu v jednotlivých měsících u zákazníků s jinou než měsíční periodou fakturace se provede rozpočet do jednotlivých měsíců dle platné legislativy. Pro rok 2010 se postupuje v souladu s § 59 odst. 5 PTP dle vyhl. 524/2006 Sb. o pravidlech pro organizování trhu s plynem a tvorbě, přiřazení a užití typových diagramů dodávek plynu ve znění platném k 31.12.2009.

## **10. Reklamace**

**10.1.** Reklamace je úkon, kterým uživatel požaduje prošetření nebo opravu uskutečněných, neuskutečněných nebo chybně uskutečněných činností, které vznikly v souvislosti s poskytovanými službami PDS.

**10.2.** Uplatněná reklamace, s výjimkou reklamace zcela zjevné chyby či omylu, nemá odkladný účinek na splatnost vyúčtování.

**10.3.** Podrobnosti řešení reklamací jsou uvedeny v Reklamačním řádu PDS, zveřejněném na webových stránkách PDS.

## **11. Mlčenlivost**

- 11.1.** PDS je povinen zachovávat mlčenlivost ohledně informací týkajících se SOD uzavřené s uživatelem, jakož i jiných skutečností souvisejících s uzavřením a plněním této smlouvy nebo informací souvisejících se službami poskytovanými PDS uživateli (dále jen „důvěrné informace“), a to až do doby, kdy se tyto důvěrné informace stanou veřejně známými bez porušení povinnosti PDS.
- 11.2.** PDS se zejména zavazuje nezpřístupňovat důvěrné informace veřejnosti ani je jinak neposkytovat třetím osobám, ledaže byl PDS k takovému zpřístupnění anebo zveřejnění důvěrných informací udělen předchozí písemný souhlas uživatele.
- 11.3.** Povinnost mlčenlivosti podle předchozích odstavců tohoto článku se neuplatní při plnění povinnosti PDS uložené obecně závaznými právními předpisy.

## **12. Závěrečná ujednání**

- 12.1.** Tento Řád byl zpracován PDS v souladu s ustanovením § 59 odstavec 8 písmeno w) energetického zákona a předložen ke schválení ERÚ, který jej na základě ustanovení § 97a energetického zákona schválil.
- 12.2.** PDS zveřejní znění Řádu, včetně změn, na svých webových stránkách. Uživatel bude vyrozuměn o změně smluvních podmínek elektronicky.
- 12.3.** PDS je povinen změnit Řád, jestliže je to nutné k dosažení souladu s novou úpravou obsaženou v obecně závazném právním předpise.
- 12.4.** PDS je oprávněn změnit Řád, jedná-li se o změnu, která odráží praktické zkušenosti s provozem a údržbou distribuční soustavy nebo obchodní zvyklosti zachovávané obecně v odvětví distribuce plynu nebo změny v technologii používané při distribuci plynu.
- 12.5.** PDS zpřístupní obsah připravované změny alespoň způsobem umožňujícím dálkový přístup k informacím (uveřejnění na webových stránkách PDS), a to nejpozději ve dni, kdy předloží návrh na změnu ERÚ ke schválení. Podmínkou účinnosti změny podle ustanovení odstavců 12.3. a 12.4. je schválení změny ERÚ.
- 12.6.** Uživatel má právo odstoupit od SOD v případě nesouhlasu s navrhovanou změnou smluvních podmínek. S odkazem na § 59 odst. 10 Pravidel trhu

s plynem může PDS stanovit UTP formu některých úkonů vůči PDS. Oznámení o povinnosti činit některé úkony vůči PDS v písemné nebo elektronické formě zveřejní PDS na svých webových stránkách a zašle uživateli e-mailem nejméně 14 dnů předem.

**12.7.** Veškeré změny nebo doplnění Řádu jsou předkládány ERÚ a podléhají jeho schválení.

**12.8.** Tento Řád jakožto i všechny právní vztahy založené v souvislosti s distribucí plynu PDS dle tohoto Řádu a SOD se řídí právním řádem České republiky.

**12.9.** Nedílnou součástí tohoto Řádu jsou následující přílohy:

- |              |   |
|--------------|---|
| Příloha č. 1 | Popis distribuční soustavy  |
| Příloha č. 2 | Obecné podmínky připojení k distribuční soustavě  |
| Příloha č. 3 | Kvalitativní parametry distribuovaného plynu  |
| Příloha č. 4 | Podmínky finanční způsobilosti  |
| Příloha č. 5 | EIC kódy  |
| Příloha č. 6 | Přiřazení jednotlivých míst měření kvality plynu příslušným předávacím místům do distribuční soustavy |
| Příloha č. 7 | Algoritmus stanovení záloh dle čl. 6.4 Řádu   |

## **Příloha č. 1**

### **Popis distribuční soustavy**

Distribuční soustava společnosti RWE GasNet, s.r.o. se skládá ze 3 základních zón, a to ze severní (severočeské), západní (západočeské) a centrální (středočeské) zóny.

#### **1. Popis vysokotlaké části (dále jen VTL) distribuční soustavy RWE GasNet, s.r.o.**

##### **1.1. VTL distribuční soustava RWE GasNet, s.r.o. – severní zóna**

1.1.1 RWE GasNet, s.r.o. provozuje v severní zóně centrální VTL soustavu v tlakové hladině 2,5 MPa (provozní tlak 1,7 – 2,5 MPa).

- Bylany PN 25 (provozní tlak 1,7 – 2,5 MPa)
- Žibřidice PN 25 (provozní tlak 1,7 – 2,5 MPa)
- Jablonec PN 25 (provozní tlak 1,7 – 2,5 MPa)
- Siřejovice PN 25 (provozní tlak 1,7 – 2,5 MPa)

1.1.2 RWE GasNet, s.r.o. dále provozuje v severní zóně 2 lokální VTL soustavy v tlakové hladině 4,0 MPa:

- Dobříň – Jablonec PN 40 (provozní tlak 3,1 – 3,9 MPa)
- Bylany – Chemopetrol, Úžín, Martiněves PN 40 (provozní tlak 3,1 – 3,9 MPa)

1.1.3 Mimo tyto VTL soustavy RWE GasNet, s.r.o. dále provozuje v severní zóně 10 lokálních středotlakých (dále jen STL) soustav:

- Budyně nad Ohří
- Hora Svaté Kateřiny
- Horní Beřkovice
- Charvátce
- Chotěšov
- Siřejovice
- Kostomlaty - Libkovice
- Vejprty
- Suchdol nad Lužnicí
- Lovosice PZ - Prosmky

##### **1.2. VTL distribuční soustava RWE GasNet, s.r.o. – západní zóna**

1.2.1 RWE GasNet, s.r.o. provozuje v západní zóně centrální VTL soustavu v tlakové hladině 2,5 MPa (provozní tlak 1,7 – 2,5 MPa):

- Sviňomazy 2 PN 25 (provozní tlak 1,7 – 2,5 MPa)
- Strážovice PN 25 (provozní tlak 1,7 – 2,5 MPa)

- Horní Hradiště PN 25 (provozní tlak 1,7 – 2,5 MPa)

1.2.2 RWE GasNet, s.r.o. v západní zóně dále provozuje 2 lokální VTL soustavy v tlakové hladině 2,5 a 4 MPa:

- Sviňomazy 1 PN 40 (provozní tlak 3,1 – 3,9 MPa)
- Bělá nad Radbuzou PN 25 (provozní tlak 1,7 – 2,5 MPa)

1.2.3 Mimo tyto VTL soustavy RWE GasNet, s.r.o. dále provozuje v západní zóně 4 lokální STL soustavy:

- Přimda
- Rozvadov
- Bor u Tachova (Vysočany)
- Měčín

### **1.3. VTL distribuční soustava RWE GasNet, s.r.o. – centrální zóna**

1.3.1 RWE GasNet, s.r.o. provozuje v centrální zóně centrální VTL soustavu v tlakové hladině 2,5 MPa (provozní tlak 1,7 – 2,5 MPa):

- Drahelčice PN 25 (provozní tlak 1,7 – 2,5 MPa)
- Makotřasy PN 25 (provozní tlak 1,7 – 2,5 MPa)
- Mstětice PN 25 (provozní tlak 1,7 – 2,5 MPa)
- Štolmíř PN 25 (provozní tlak 1,7 – 2,5 MPa)
- Krupá PN 25 (provozní tlak 1,7 – 2,5 MPa)
- Libenice (Kolín) PN 25 (provozní tlak 1,7 – 2,5 MPa)
- Kaverna Háje PN 25 (provozní tlak 1,7 – 2,5 MPa)
- Obříství PN 25 (provozní tlak 1,7 – 2,5 MPa)
- Zvěstov PN 25 (provozní tlak 1,7 – 2,5 MPa)

V centrální VTL soustavě je též provozován VTL plynovod DN 300 z PRS Štolmíř do Mladé Boleslavi v tlakové hladině 3,8 MPa. Tímto opatřením je dosaženo zvýšení přepravní kapacity páteřního zásobovacího plynovodu pro Cukrovar Dobruška a posílení VTL plynovodu DN 200 Poděbrady – Svijany (přes VTL RS Nepřevázka předregulace).

1.3.2 RWE GasNet, s.r.o. v centrální zóně dále provozuje 2 lokální VTL soustavy v tlakové hladině 2,5 MPa :

- Březnice – Rožmitál PN 25 (provozní tlak 1,7 – 2,5 MPa)
- Hospozín – Kmetiněves PN 25 (provozní tlak 1,7 – 2,5 MPa)

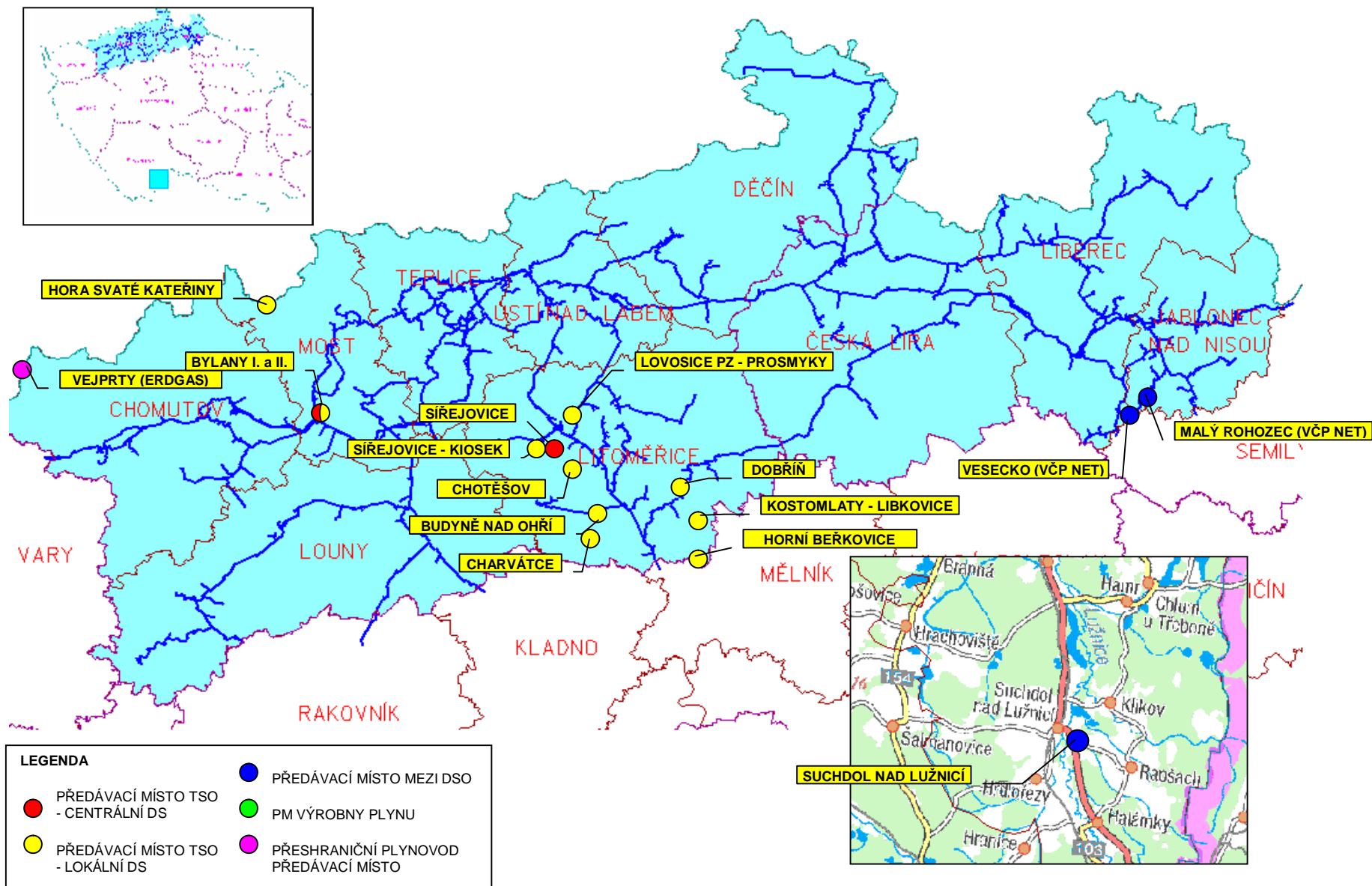
1.3.3 Mimo tyto VTL soustavy RWE GasNet, s.r.o. dále provozuje v centrální zóně 6 lokálních STL soustav:

- Říčany 300 kPa
- Úvaly

- Doubravice
- Milín
- Smilkov
- Černošice (zásobovaná pouze z VTL soustavy Pražské plynárenské Distribuce, a.s.)

## 2. Technická specifikace vstupních bodů do distribuční soustavy RWE GasNet, s.r.o.

### 2.1. Mapa VTL distribuční soustavy RWE GasNet, s.r.o. severní zóna s vyznačením předávacích míst



### 2.1.1 Předávací místa mezi přepravní soustavou a distribuční soustavou

- Budyně
- Bylany
- Dobříň
- Hora Sv. Kateřiny
- Horní Beřkovice
- Charvátce
- Chotěšov
- Kostomlaty - Libkovice
- Siřejovice
- Siřejovice - kiosek
- Lovosice PZ - Prosmky

### 2.1.2 Předávací místa s ostatními provozovateli RDS

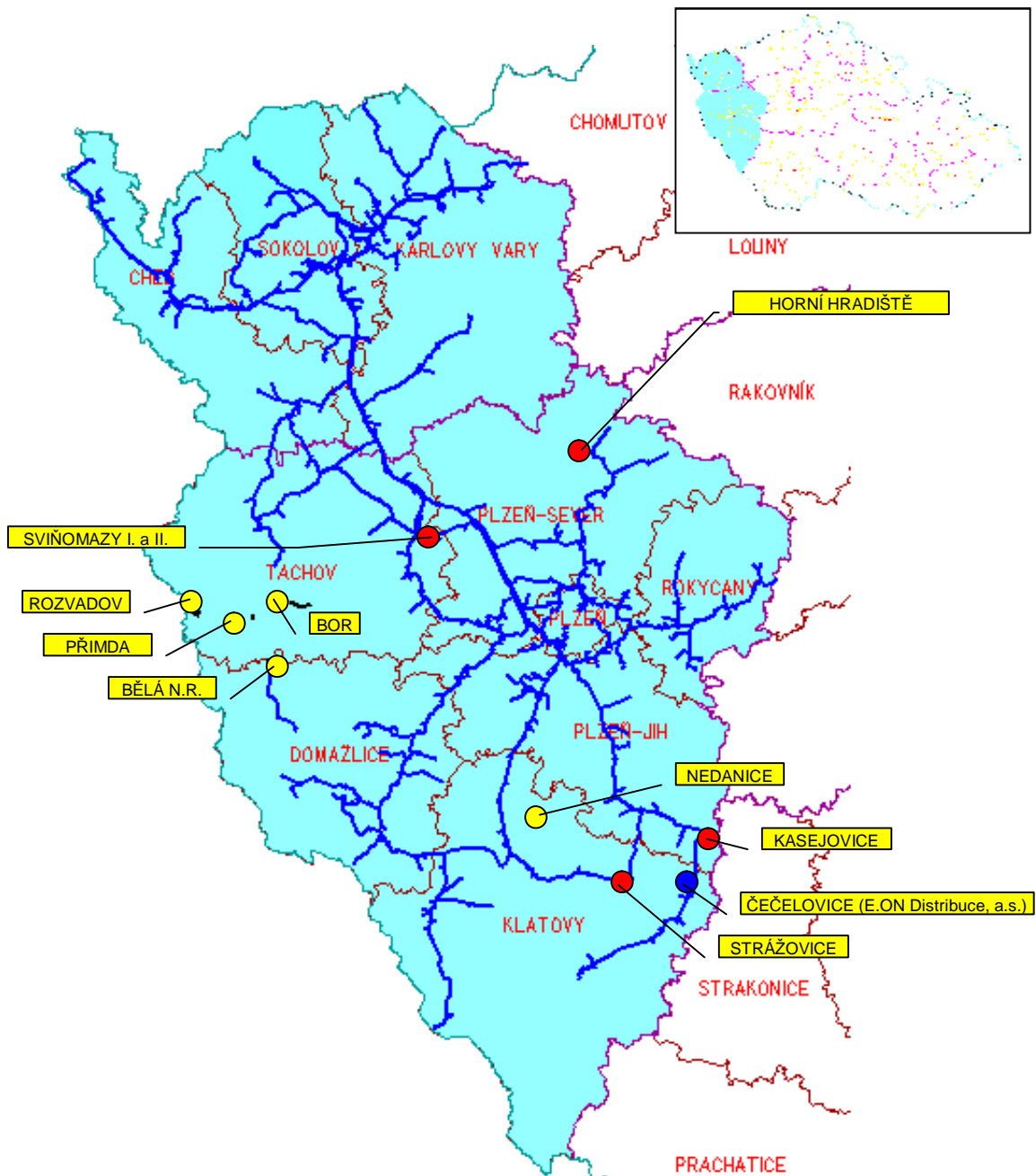
- Vesecko - předávací místo s VČP Net, s.r.o.
- Malý Rohozec - předávací místo s VČP Net, s.r.o.
- Suchdol nad Lužnicí - předávací místo s E.ON Distribuce, a.s.

### 2.1.3 Přeshraniční plynovod

- Bärenstein – Vejprty (napojení z distribuční soustavy Erdgas Sudsachsen GmbH Chemnitz, SRN)

Bližší popis distribuční soustavy RWE GasNet, s.r.o. severní zóna je uveden na webové stránce: <http://rwe-gasnet.cz>

## 2.2. Mapa VTL distribuční soustavy RWE GasNet, s.r.o. západní zóna s vyznačením předávacích míst



LEGENDA	
<span style="color: red;">●</span>	PŘEDÁVACÍ MÍSTO TSO - CENTRÁLNÍ DS
<span style="color: yellow;">●</span>	PŘEDÁVACÍ MÍSTO TSO - LOKÁLNÍ DS
<span style="color: blue;">●</span>	PŘEDÁVACÍ MÍSTA MEZI DSO
<span style="color: green;">●</span>	PM VÝROBNY PLYNU
<span style="color: pink;">●</span>	PŘESHraniční PLYNOVOD PŘEDÁVACÍ MÍSTO

### 2.2.1. Předávací místa mezi přepravní soustavou a distribuční soustavou

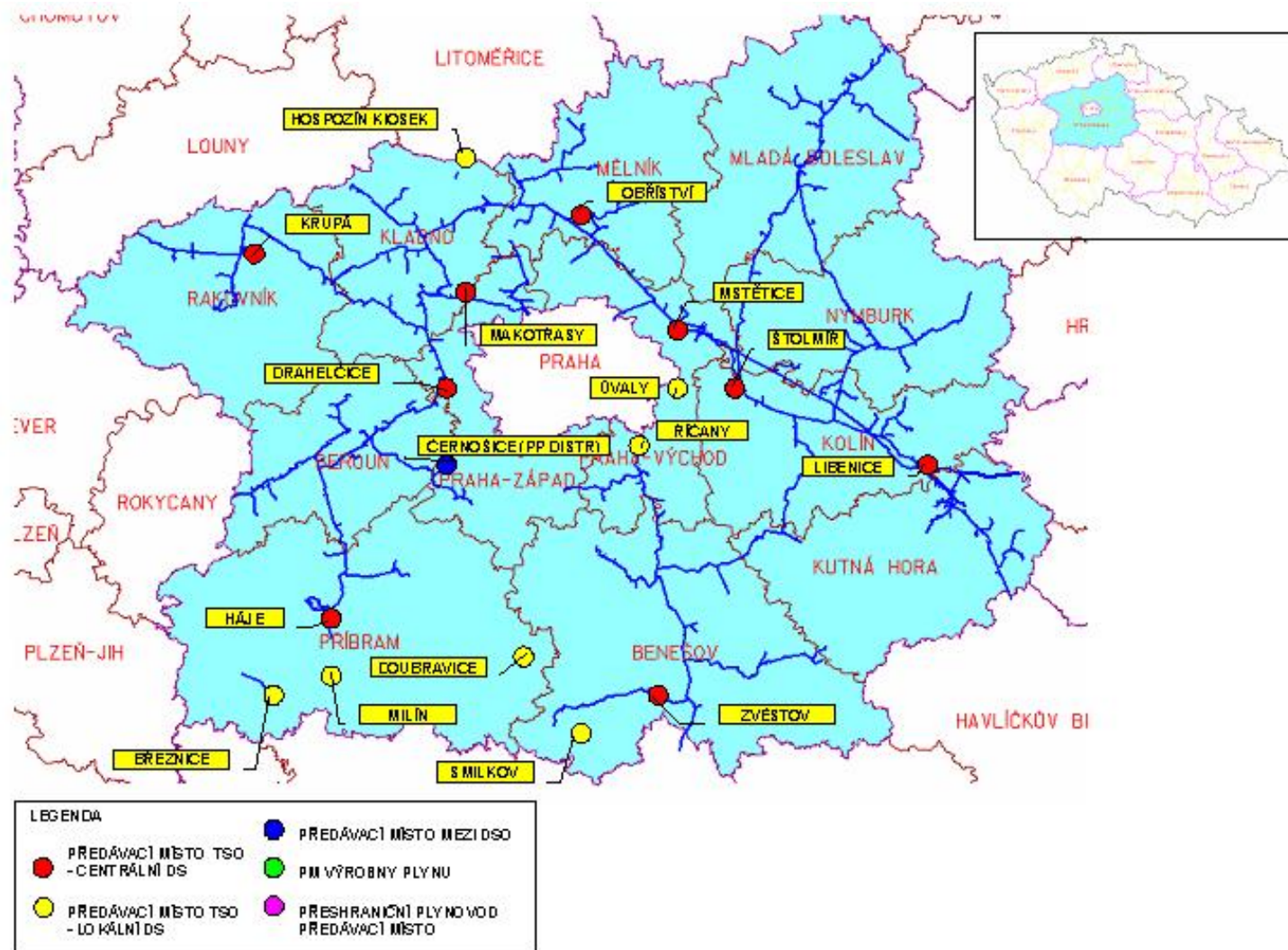
- Sviňomazy 1
- Sviňomazy 2
- Horní Hradiště
- Strážovice
- Bělá nad Radbuzou
- Bor
- Přimda
- Nedanice
- Kasejovice
- Rozvadov

### 2.2.2. Předávací místa s ostatními provozovateli RDS

- Čečelovice - předávací místo s E.ON Distribuce, a.s.

Bližší popis distribuční soustavy RWE GasNet, s.r.o. západní zóna je uveden na webové stránce: <http://rwe-gasnet.cz>

### 2.3. Mapa VTL distribuční soustavy RWE GasNet, s.r.o. centrální zóna s vyznačením předávacích míst



### 2.3.1 Předávací místa mezi přepravní soustavou a distribuční soustavou

- Drahelčice
- Makotřasy
- Mstětice
- Štolmíř
- Krupá
- Libenice (Kolín)
- Háje (Kaverna)
- Obříství
- Zvěstov
- Říčany Bažantní
- Úvaly
- Doubravice
- Hospozín - kiosek
- Milín
- Březnice
- Smilkov

### 2.3.2 Předávací místa s ostatními provozovateli RDS

- Černošice – předávací místo s Pražskou plynárenskou Distribucí, a.s.

Bližší popis distribuční soustavy RWE GasNet, s.r.o. centrální zóna je uveden na webové stránce: <http://rwe-gasnet.cz>

## Příloha č. 2

### Obecné podmínky připojení k distribuční soustavě

#### 1. Všeobecné podmínky připojení k distribuční soustavě PDS

- 1.1. Připojení je možné uskutečnit pouze na základě uzavřené smlouvy o připojení. Podkladem pro uzavření smlouvy o připojení je řádně vyplněná, podepsaná a doručená žádost o připojení k DS (dále jen žádost o připojení).
- 1.2. Formulář žádosti o připojení pro příslušný segment zákazníků a vzory smluv o připojení jsou umístěny v elektronické podobě na internetové adrese PDS (<http://www.rwe-gasnet.cz>).
- 1.3. Pokud PDS po doručení žádosti o připojení vyhodnotí předložené údaje jako neúplné, požádá žadatele o opravu či doplnění žádosti o připojení.
- 1.4. Za nedílnou součást žádosti o připojení jsou považovány následující přílohy:
  - 1.4.1. při žádosti o zřízení nového odběrného místa nebo při žádosti o připojení jiné distribuční soustavy k soustavě PDS (nedokládá se při změně požadovaného příkonu nebo při změně spotřebičů):
    - i. Situace širších vztahů s vyznačením OM/PM (měřítko 1:1000 – 1:5000), která slouží k identifikaci OM/PM zejména při umístění v extravilánu obce,
    - ii. Situační výkres umístění OM/PM (kopie katastrální mapy) vzhledem k okolní zástavbě s vyznačením hranic obecních a soukromých pozemků v trase předpokládaného plynovodu a přípojky a s uvedením měřítko.
  - 1.4.2. je-li žadatelem podnikatelský subjekt, tak kromě příloh uvedených pod bodem 1.4.1. ještě následující přílohy:
    - i. Výpis z obchodního rejstříku, živnostenský list nebo jiný dokument, který jednoznačně identifikuje budoucího odběratele
    - ii. Doklad o přidělení DIČ.
- 1.5. Lhůta pro vyjádření PDS k žádosti o připojení začíná běžet dnem doručení řádně a úplně zpracované žádosti o připojení.
- 1.6. PDS zašle žadateli písemný návrh podmínek připojení, tj. smlouvu o připojení, která v přílohách, jako neoddělitelných součástech smlouvy

o připojení, obsahuje technické podmínky a způsob připojení (dále jen „podmínky připojení“), a to do 30 dnů od přijetí žádosti o připojení. V případech, kdy je pro posouzení žádosti o připojení nutný přepočít kapacitu distribuční soustavy, se lhůta pro vyjádření prodlužuje na 60 dnů. O prodloužení lhůty bude žadatel písemně informován do 30 dnů od přijetí žádosti o připojení. Pokud žadatel v žádosti o připojení požádal o možnost převzetí návrhu podmínek připojení od PDS osobně a toto neprovedl, je PDS v poslední den lhůty pro vyjádření oprávněn odeslat návrh podmínek připojení poštou.

- 1.7. V případě zamítnutí žádosti o připojení je PDS povinen zaslat žadateli písemně důvody zamítnutí, a to ve lhůtě uvedené v bodě 1.6.
- 1.8. Žadatel je povinen zaslat PDS podepsaný návrh smlouvy o připojení nejpozději do 12 měsíců od data doručení podmínek připojení žadateli.
- 1.9. PDS ve smlouvě o připojení stanovuje technické a obchodní podmínky připojení. Zejména jde o:
  - Místo připojení OM/PM k distribuční soustavě
  - Předpokládaný termín připojení k distribuční soustavě
  - Materiál plynovodu/přípojky a způsob připojení
  - Tlakovou úroveň místa připojení
  - Umístění hlavního uzávěru plynu
  - Typ a umístění měřicího zařízení a způsob měření distribuovaného množství plynu
  - Způsob majetkoprávního vypořádání nově budovaného plynárenského zařízení, resp. podíl žadatele na účelně vynaložených nákladech na připojení.
  - Práva a povinnosti zákazníka/žadatele a PDS
  - Podmínky připojení a odpojení OM/PM

## **2. Specifika připojování zákazníků/konečných odběratelů**

- 2.1. Pokud mezi PDS a stávajícím zákazníkem není uzavřena písemná smlouva o připojení a dochází ke změně dodavatele plynu, stávající zákazník, příp. jím zmocněný obchodník s plynem (na základě plné moci), podává u PDS vedle žádosti o rezervaci distribuční kapacity a uzavření smlouvy o distribuci plynu rovněž žádost o uzavření smlouvy o připojení, a

to z důvodu úpravy práv a povinností vznikajících připojením k distribuční soustavě v souladu s energetickým zákonem. Změna dodavatele plynu, a uzavření s tím související smlouvy o distribuci plynu však nejsou jakkoli podmíněny uzavřením smlouvy o připojení.

- 2.2. Pokud v OM dochází ke změně druhu nebo počtu spotřebičů, přičemž se zvyšuje celková maximální hodinová spotřeba nebo snižuje celková minimální hodinová spotřeba, je žadatel povinen předložit minimálně 30 dnů před změnou druhu nebo počtu spotřebičů novou žádost o připojení. Dále se postupuje dle odst. uvedených výše, zejména dle odst. 1.5., 1.6. a 1.7. Požadovanou změnu druhu nebo počtu spotřebičů lze uskutečnit nejdříve k datu uzavření smlouvy o připojení.
- 2.3. Pokud na odběrném místě zákazníka dochází ke změně denní kapacity a není pro toto OM uzavřena písemná smlouva o připojení, zákazník nebo obchodník s plynem na základě plné moci podává současně s požadavkem na změnu této kapacity i žádost o uzavření smlouvy o připojení, a to z důvodu upravení vzájemných vztahů mezi zákazníkem a PDS. Změna denní kapacity však není jakkoli podmíněna uzavřením smlouvy o připojení. V případě požadavku na navýšení denní kapacity, které je vyvoláno změnou druhu nebo počtu spotřebičů, se postupuje podle odst. 2.2.
- 2.4. V případě obnovy připojení zákazníka po předchozím odpojení z důvodu demontáže měřícího zařízení na žádost dodavatele nebo dodavatele sdružené služby (pro prodlení s úhradou plateb) PDS opětovně připojí zákazníka ve lhůtě do sedmi kalendářních dnů následujících po dni, ve kterém byl PDS požádán dodavatelem nebo dodavatelem sdružených služeb o obnovení distribuce plynu do OM zákazníka. Podmínkou opětovného připojení OM zákazníka je prokázání podmínek způsobilosti OPZ k bezpečnému provozu (zpráva o provozní revizi nebo zápis o ověření technického stavu dle TPG 800 03 – provozní revize, resp. Ověření technického stavu musí být provedeno po termínu demontáže plynoměru), které musí být předloženy při fyzické montáži měřidla.

### **3. Specifika připojení jiné distribuční soustavy k distribuční soustavě PDS**

- 3.1. Pro připojení jiné distribuční soustavy k distribuční soustavě PDS je smlouva o připojení nahrazena smlouvou o Podmínkách provozu propojených plynárenských soustav.

- 3.2.** Smlouva o Podmínkách provozu propojených plynárenských soustav upravuje vzájemné vztahy PDS s provozovateli navazujících distribučních soustav k zajištění bezpečného a spolehlivého provozu propojených soustav, stanovuje zejména technické podmínky připojení, podmínky a způsob měření a vyhodnocování zemního plynu předávaného v předávacím místě mezi propojenými soustavami, výměnu informací a dispečerské řízení propojených soustav.
- 3.3.** Provozovatel distribuční soustavy připojený k distribuční soustavě PDS je povinen poskytnout kontakt na nepřetržitý technický dispečink, který odpovídá za dispečerské řízení připojené distribuční soustavy a zajištění spolupráce s dispečinkem PDS v souladu s Dispečerským řádem plynárenské soustavy ČR.

#### **4. Specifika připojení výrobce plynu**

- 4.1.** Výrobce zajistí splnění technických podmínek připojení a provoz připojených zařízení tak, aby nedošlo k překročení provozních parametrů distribuční soustavy PDS.
- 4.2.** Kvalita plynu předávaná do distribuční soustavy PDS musí splňovat kvalitativní parametry uvedené v příloze č. 2 tohoto Řádu.
- 4.3.** Výrobce je povinen poskytnout kontakt na nepřetržitý technický dispečink, který odpovídá za dispečerské řízení výroby plynu a zajištění spolupráce s dispečinkem PDS v souladu s Dispečerským řádem plynárenské soustavy ČR.

## Příloha č. 3

### Kvalitativní parametry distribuovaného plynu

Kvalita plynu distribuovaného distribuční soustavou musí splňovat kvalitativní ukazatele podle TPG 902 02 Změna 1 „Jakost a zkoušení plyných paliv s vysokým obsahem metanu“, přičemž požadavky na složení plyných paliv s vysokým obsahem metanu jsou následující:

1. Požadavky na přírodní zemní plyny rozváděné distribuční soustavou.

Parametr	Hodnota
Obsah metanu	minimálně 85% mol.
Obsah vody vyjádřený jako teplota rosného bodu vody °C	nejvýše 2°C pod teplotou zeminy při provozním tlaku
Obsah uhlovodíků vyjádřený jako teplota rosného bodu uhlovodíků	nejvýše 2°C pod teplotou zeminy při provozním tlaku
Obsah etanu	maximálně 7,0 % mol.
Obsah propanu	maximálně 4,0 % mol.
Obsah sumy butanů	maximálně 4,0 % mol.
Obsah sumy pentanů a vyšších uhlovodíků	maximálně 3,5 % mol.
Obsah kyslíku	maximálně 0,5 % mol.
Obsah oxidu uhličitého	maximálně 5,0 % mol.
Obsah dusíku	maximálně 10,0 % mol.
Obsah inertů (dusíku a oxidu uhličitého)	maximálně 10,0 % mol.
Celkový obsah síry (bez odorantů), roční průměrná hodnota	maximálně 30 mg.m <sup>-3</sup> 1)
Obsah merkaptanové síry (bez odorantů)	maximálně 5 mg.m <sup>-3</sup> 1)
Obsah sulfanu (bez odorantů), roční průměrná hodnota	maximálně 6 mg.m <sup>-3</sup> 1)
Mlha, prach, kondenzáty	nepřítomny 2)

1) Referenční podmínky  $t_v = 15 \text{ °C}$ ,  $p_v = 101,325 \text{ kPa}$ .

2) Pod pojmem nepřítomny se rozumí odstranění mlhy, prachu a kondenzátů do té míry, aby byl zabezpečen bezproblémový transport plynu v distribuční soustavě a bezproblémový provoz plynových spotřebičů a zařízení.

2. Požadavky na biometan tak, aby mohl být vtlačěn do plynárenských distribučních sítí.

Parametr	Hodnota
Obsah metanu	minimálně 95% mol.
Obsah vody vyjádřený jako teplota rosného bodu vody °C	maximálně -10°C při předávacím tlaku <sup>1)</sup>
Obsah kyslíku	maximálně 0,5 % mol.
Obsah oxidu uhličitého	maximálně 5,0 % mol.
Obsah dusíku	maximálně 2,0 % mol.
Obsah vodíku	maximálně 0,2 % mol.
Celkový obsah síry (bez odorantů)	maximálně 30 mg.m <sup>-3</sup> 2)
Obsah merkaptanové síry (bez odorantů)	maximálně 5 mg.m <sup>-3</sup> 2)
Obsah sulfanu (bez odorantů)	maximálně 7 mg.m <sup>-3</sup> 2)
Obsah amoniaku	nepřítomen <sup>3)</sup>
Halogenované sloučeniny	maximálně 1,5 mg(Cl+F).m <sup>-3</sup> 2)
Organické sloučeniny křemíku	maximálně 6 mg(Si).m <sup>-3</sup> 2)
Mlha, prach, kondenzáty	nepřítomny <sup>3)</sup>

1) Předávacím tlakem se rozumí minimální požadovaný tlak v místě napojení výroby plynu na plynárenskou soustavu, který je dohodnutý ve smlouvě o připojení (musí být specifikováno, zda se jedná o přetlak, nebo absolutní tlak).

2) Referenční podmínky  $t_v = 15 \text{ °C}$ ,  $p_v = 101,325 \text{ kPa}$ .

3) Pod pojmem nepřítomen/nepřítomny se rozumí odstranění nečistot do té míry, aby byl zabezpečen bezproblémový transport plynu v distribuční soustavě a bezproblémový provoz plynových spotřebičů a zařízení.

Poznámka: Způsoby a rozsah měření jednotlivých parametrů závisí na dohodě mezi provozovatelem příslušné distribuční soustavy resp. přepravní soustavy a výrobcem plynu.

## Příloha č. 4

### Podmínky finanční způsobilosti UTP/Uživatele

1. UTP/Uživatel je povinen prokázat PDS dostatečnou finanční způsobilost k plnění svých povinností stanovených SOD. Finanční způsobilost musí UTP/Uživatel prokázat v termínech dle odstavce 5.2.3.3 Řádu a je povinen ji udržovat po celou dobu trvání SOD. Nепlnění této povinnosti musí UTP/Uživatel bezodkladně ohlásit PDS. Nesplní-li UTP/Uživatel kdykoli během účinnosti SOD podmínky finanční způsobilosti, je PDS oprávněn od SOD odstoupit dle odstavce 5.4.2 Řádu.
  
2. UTP/Uživatel se považuje za dostatečně finančně způsobilého k plnění svých povinností dle SOD v případě, že
  - 2.1. kreditní expozice PDS vůči UTP/Uživateli (CE) definovaná níže v bodě 2.2 je nižší než minimální kreditní limit 100 tis. Kč; nebo
  - 2.2. UTP/Uživatel současně splňuje následujících pět podmínek:
    - a) Dluh  $\leq 0,8 \times VK$
    - b)  $EBIT/\text{Úrokové Náklady} \geq 2,7$
    - c)  $3 \times EBITDA \geq \text{Dluh}$
    - d)  $CE \leq \text{Kreditní Limit}$
    - e) UTP/Uživatel je právnická nebo fyzická osoba, jejíž finanční výkazy jsou ověřeny auditorem

příčemž

*Dluhem* se rozumí úročený cizí kapitál UTP/Uživatele;

*VK* se rozumí vlastní kapitál UTP/Uživatele;

*EBIT* se rozumí hospodářský výsledek před zdaněním UTP/Uživatele navýšený o úrokové náklady za uplynulý hospodářský rok;

*EBITDA* se rozumí hospodářský výsledek před zdaněním UTP/Uživatele navýšený o úrokové náklady a odpisy majetku za uplynulý hospodářský rok;

*Kreditním Limitem* se rozumí akceptovaná výše kreditní expozice (nezajištěného kreditního rizika) PDS vůči UTP/Uživateli. Kreditní Limity jsou diferencovány podle ratingu UTP/Uživatele a výše jeho

vlastního jmění. Pokud má UTP/Uživatel uzavřenou smlouvu o převodu zisku s právnickou osobou (dále jen „Společnost“), pak může být UTP/Uživateli přidělen Kreditní Limit odpovídající ratingu této Společnosti. Kreditní Limity pro UTP/Uživatele mající rating (index bonity) od Standard & Poor's, Moody's, Fitch nebo od společnosti Creditreform se stanoví na základě níže uvedené tabulky. Pokud UTP/Uživatel disponuje více než jedním ratingem, a těmto ratingům přísluší podle tabulky níže různé limity, pak se použije ten rating, kterému přísluší vyšší limit.

Rating				Kreditní Limit
S&P Rating	Moody's	Fitch	Creditreform	
AAA až BBB-	Aaa až Baa3	AAA až BBB-	100-208	100 % VK
BB+ až BB-	Ba1 až Ba3	BB+ až BB-	209-244	80 % VK
B+ až B-	B1 až B3	B+ až B-	245-280	20 % VK

*Kreditní expozice (CE)* je definována jako maximální možná hodnota dluhu UTP/Uživatele vůči PDS, která je definována níže v článku 3, snižená o hodnotu způsobilé formy zajištění, která je definována níže v článku 4. Kreditní expozice je aktualizována na základě každé podané žádosti o rezervaci distribuční kapacity a před začátkem každého plynárenského měsíce.

### 3. Výpočet maximálního možného dluhu UTP/Uživatele

#### 3.1. Odběrná místa s měsíční periodou fakturace

3.1.1. Na základě plánu měsíčních spotřeb, které UTP/Uživatel uvedl v žádosti o rezervaci distribuční kapacity, případně aktualizoval ve smlouvě o distribuci plynu v průběhu trvání rezervace distribuční kapacity, a rezervované distribuční kapacity na dobu neurčitou, měsíční kapacity a příp. klouzavé kapacity je vypočtena předpokládaná platba za distribuci pro jednotlivé měsíce. Tento výpočet je proveden pro každé OM/PM UTP/Uživatele. K ocenění jsou použity ceny za distribuci plynu dle platného Cenového rozhodnutí ERÚ.

3.1.2. Pro OM/PM, u kterých UTP/Uživatel využívá platbu záloh, je maximální možný dluh měsíce M vypočten podle vzorce:

$$PD_M = H_M + k \cdot H_{M+1}, \text{ kde:}$$

$PD_M$ .....potenciální dluh měsíce M [Kč]

$H_M$ .....předpokládaná platba za distribuci měsíce M [Kč]

$k$ .....podíl měsíce M+1, který vyjadřuje, v jaké části měsíce M+1 je PDS schopen provést ukončení/přerušeni distribuce v případě platební neschopnosti UTP/Uživatele. Hodnota tohoto koeficientu je v případě OM/PM, u kterých UTP/Uživatel využívá platbu záloh, 0,1.

3.1.3. u OM/PM, u kterých UTP/Uživatel nevyužívá platbu záloh, je maximální možný dluh měsíce M vypočten podle vzorce:

$$PD_M = H_{M-1} + H_M + k \cdot H_{M+1}, \text{ kde:}$$

$PD_M$  .....potenciální dluh měsíce M [Kč]

$H_M$ .....předpokládaná platba za distribuci měsíce M [Kč]

$k$ .....podíl měsíce M+1, který vyjadřuje, v jaké části měsíce M+1 je PDS schopen provést ukončení/přerušeni distribuce v případě platební neschopnosti UTP/Uživatele. Hodnota tohoto koeficientu je v případě OM/PM, u kterých UTP/Uživatel nevyužívá platbu záloh, 0,42.

3.2. Odběrná místa s jinou než měsíční periodou fakturace

3.2.1. Na základě předpokládané roční spotřeby rozpočítané do měsíců dle níže uvedeného procentuálního rozdělení a měsíční platby za stálé platy resp. rezervovanou pevnou distribuční kapacitu je vypočtena předpokládaná platba za distribuci pro jednotlivé měsíce. Tento výpočet je proveden pro každé OM/PM UTP/Uživatele. K ocenění jsou použity ceny za distribuci dle platného Cenového rozhodnutí ERÚ.

Procentuální rozdělení předpokládané roční spotřeby do měsíců

měsíc	01	02	03	04	05	06	07	08	09	10	11	12
%	16,72	14,29	11,02	7,94	3,84	1,83	1,62	1,62	5,86	6,83	10,50	17,93

3.2.2. Pro OM/PM je vypočten maximální možný dluh, který může v případě platební neschopnosti UTP/Uživatele v daném období vzniknout. U OM/PM s jinou než měsíční periodou fakturace je vypočten podle vzorce:

$$PD_M = CH_M + k \cdot H_{M+1} - Z_M, \text{ kde:}$$

**PD<sub>M</sub>** .....potenciální dluh měsíce M [Kč]

**CH<sub>M</sub>** .....předpokládaná celková platba za distribuci pro období od zahájení distribuce resp. od termínu poslední fakturace do měsíce M včetně [Kč]

**H<sub>M+1</sub>** .....předpokládaná platba za distribuci měsíce M+1 [Kč]

**k** .....podíl měsíce M+1, který vyjadřuje, v jaké části měsíce M+1 je PDS schopen provést ukončení/přerušeni distribuce v případě platební neschopnosti UTP/Uživatele. Hodnota tohoto koeficientu je v případě OM/PM s jinou než měsíční periodou fakturace 0,25.

**Z<sub>M</sub>** .....předpokládaný celkový objem záloh zaplacený od zahájení distribuce resp. od termínu poslední fakturace do měsíce M včetně [Kč]

### 3.3. Celkový maximální možný dluh UTP/Uživatele

- 3.3.1. Maximální možné dluhy UTP/Uživatele vypočtené dle odstavců 3.1. a 3.2 jsou sečteny po měsících a tento součet je celkový maximální možný dluh UTP/Uživatele pro jednotlivé měsíce distribuce.

## 4. Způsobilé formy zajištění jsou následující:

- 4.1. Neodvolatelná a bezpodmínečná bankovní záruka ve smyslu § 313 a násl. zákona č. 513/1991 Sb., obchodní zákoník, ve znění pozdějších předpisů, vystavená ve prospěch PDS bankou mající dlouhodobý rating od společnosti Standard & Poor's (Fitch) minimálně A- nebo dlouhodobý rating od společnosti Moody's minimálně A3 nebo bankou, která doloží existenci smlouvy o převodu zisku s řídicí osobou mající dlouhodobý rating od společnosti Standard & Poor's (Fitch) minimálně A- nebo dlouhodobý rating od společnosti Moody's minimálně A3. Takováto záruka je ke dni posouzení finanční způsobilosti považována za způsobilou formu zajištění pouze, pokud je účinná od tohoto dne ještě po dobu alespoň tří následujících kalendářních měsíců. (dále jen „Bankovní záruka“).

- 4.2. Neodvolatelné a bezpodmínečné ručení ve smyslu § 303 a násl. zákona č. 513/1991 Sb., obchodní zákoník, ve znění pozdějších předpisů, způsobilým ručitelem vystavené podle vzoru „Ručitelské prohlášení“ ve prospěch PDS, přičemž za způsobilého ručitele se pro tento účel pokládá společnost mající dlouhodobý rating od společnosti Standard &

Poor's (Fitch) minimálně A- nebo dlouhodobý rating od společnosti Moody's minimálně A3 nebo společnost, která doloží existenci smlouvy o převodu zisku s řídicí osobou mající dlouhodobý rating od společnosti Standard & Poor's (Fitch) minimálně A- nebo dlouhodobý rating od společnosti Moody's minimálně A3. Ručení je ke dni posouzení finanční způsobilosti považováno za způsobilou formu zajištění pouze pokud je účinné od tohoto dne ještě po dobu alespoň tří následujících kalendářních měsíců. (dále jen „Ručení“).

4.3. Tzv. jistota ve smyslu § 555 a násl. zákona č. 40/1964 Sb., občanský zákoník, ve znění pozdějších předpisů, a to ve formě složení finanční částky (kauce) na účet PDS, přičemž mezi UTP/Uživatелеm a PDS bude uzavřena smlouva o složení kauce podle vzoru „Smlouva o složení kauce“, v níž bude specifikováno, za jakých okolností a jakým způsobem může PDS uspokojit své pohledávky za UTP/Uživatелеm z této kauce. Složená kauce bude úročena pevnou úrokovou sazbou ve výši 0,5 % p.a.

5. K prokázání splnění podmínek uvedených v odstavci 2.2 tohoto článku předloží UTP/Uživatel PDS v termínech dle 5.2.3.3 Řádu a kdykoliv na požádání PDS v průběhu trvání platnosti SOD:

5.1. auditorem ověřené finanční výkazy ne starší než 15 měsíců a

5.2. hospodářskou zprávu od ratingové agentury Creditreform obsahující aktuální index bonity (rating) UTP/Uživatele ne starší než šest měsíců nebo doloží, že disponuje ratingem od Standard & Poor's, Moody's či Fitch. V případě, že UTP/Uživatel požádá, aby byl Kreditní Limit stanoven na základě ratingu Společnosti, pak doloží existenci smlouvy o převodu zisku a hospodářskou zprávu od ratingové agentury Creditreform obsahující aktuální index bonity (rating) Společnosti ne starší než šest měsíců nebo doloží, že Společnost disponuje ratingem od Standard & Poor's, Moody's či Fitch.

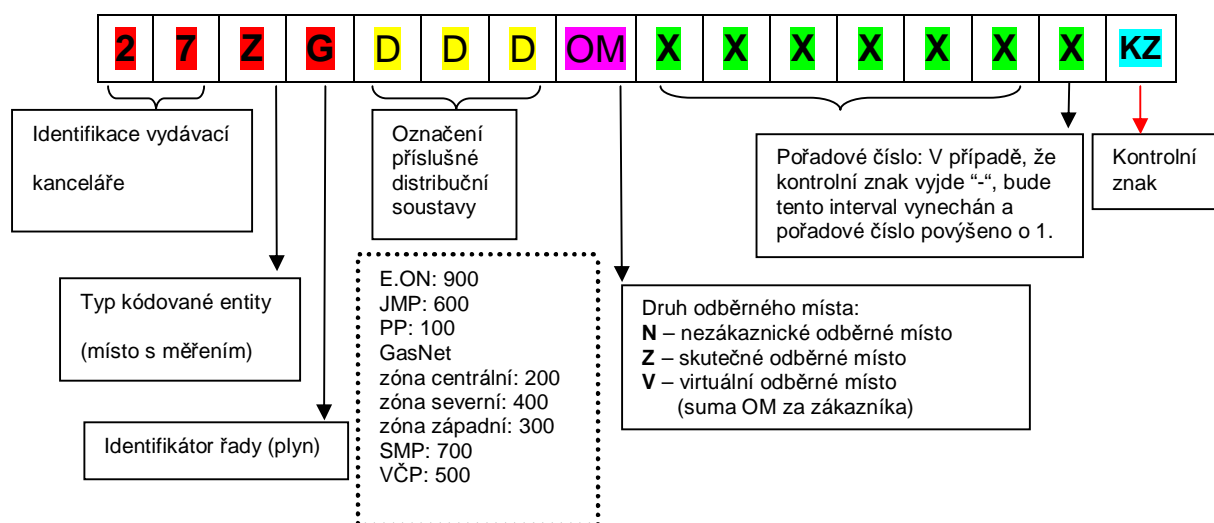
Pokud si UTP/Uživatel obstará za účelem splnění podmínek finanční způsobilosti Bankovní záruku, pak k prokázání finanční způsobilosti předloží PDS v termínech dle 5.2.3.3 Řádu a kdykoliv na požádání PDS v průběhu trvání platnosti SOD originál platné Bankovní záruky. Pokud si UTP/Uživatel obstará za účelem splnění podmínek finanční způsobilosti Ručení, pak

k prokázání finanční způsobilosti předloží PDS v termínech dle 5.2.3.3 Řádu a kdykoliv na požádání PDS v průběhu trvání platnosti SOD originál platného ručitelského prohlášení vyplněného podle vzoru „Ručitelské prohlášení“.

## Příloha č. 5

### EIC kódy

1. Pravidla jednotné identifikace vydává OTE, a.s., který současně spravuje číselníky registrovaných účastníků trhu s plynem dle znění § 25 Pravidel trhu s plynem.
2. Na základě pravidel vydaných OTE, a.s. byla pro potřeby označování předávacích a odběrných míst v plynárenství vyčleněna jedna řada v rámci kombinací dostupných pro ČR. Tato řada je spravována OTE, a.s., s tím, že PDS, byla přidělena „podřada“, v rámci které jsou přidělovány kódy EIC pro jednotlivá odběrná místa.
3. Vyčleněná řada identifikuje lokálního vydavatele kódu (27), druh označovaného subjektu/objektu (Z pro místa s měřením) a znakem “G” také specifikuje, že daná řada je určena pro plynárenství. EIC takto vyčleněné podřady dále obsahuje 11 volitelných znaků + kontrolní znak.
4. EIC kód je nepřenositelný tzn. po zániku původního OM/PM se nesmí použít pro označení jiného OM/PM. Za zánik OM se nepovažuje změna majitele (přepis na nového majitele).



#### Poznámka:

- 1) Provozovatelé distribučních soustav připojených na distribuční soustavu PDS a přiřazených do domácí zóny PDS budou označováni stejnou řadou jako PDS, tj. provozovatel z hlediska toku plynu navazující distribuční soustavy provozující činnost v rámci centrální zóny PDS bude mít označení 2XX, v rámci severní zóny 4XX a v rámci západní zóny 3XX.
- 2) Vzhledem k pravidlům stanovování kódu EIC, je nutné dodržet, aby kontrolní znak na konci nenabýval hodnoty “-“. Toto pravidlo bude splněno tak, že dotčené pořadové číslo, u kterého by kontrolní znak nabýval hodnoty “-“, bude vynecháno a interval povýšen o 1 za cenu vzniku nesouvislé řady v intervalu (mezery).

5. EIC kód bude využíván pro potřeby jednoznačné identifikace příslušného OM/předávacího místa v případě podání žádosti o rezervaci distribuční

kapacity, žádosti o uzavření smlouvy o distribuci plynu, samotného uzavření smlouvy o distribuci plynu, zasílání dat na OTE, a.s. dle Pravidel trhu s plynem a pro potřebu jednoznačné identifikace v rámci fakturace a případné reklamace za poskytnuté služby.

- 6.** Později bude doplněn jednotný identifikační formát (XML apod.).

## Příloha č. 6

### Přiřazení jednotlivých míst měření kvality plynu příslušným předávacím místům do distribuční soustavy

1. Místa pro měření jakostních znaků dodávaného zemního plynu:

Místo měření kvality:
VPS Bylany
Přiřazená předávací místa:
PRS Bylany, PRS Hora Sv. Kateřiny

Místo měření kvality:
VPS Hospozín 2
Přiřazená předávací místa:
PRS Dobříň, PRS Horní Beřkovice, PRS Kostomlaty

Místo měření kvality:
VPS Hospozín 3
Přiřazená předávací místa:
PRS Budyně, PRS Charvátce, PRS Chotěšov, PRS Siřejovice 1, PRS Siřejovice 2, PRS Lovosice PZ - Prosmyky

Místo měření kvality:
Veselí nad Lužnicí
Přiřazená předávací místa:
PRS Tušň

Místo měření kvality:
PZP Háje
Přiřazená předávací místa:
PS Milín, PS Březnice, PRS Háje

Místo měření kvality:
KS Veselí nad Lužnicí
Přiřazená předávací místa:
PRS Zvěstov, PRS Doubravice, PS Smilkov

Místo měření kvality:
VPS Hospozín 2
Přiřazená předávací místa:
PRS Drahelčice, PRS Hospozín, PRS Makotřasy

Místo měření kvality:
VPS Hospozín 4, PRS Rozvadov 2
Přiřazená předávací místa:
VPS Krupá

Místo měření kvality:
VPS Limuzy 1
Přiřazená předávací místa:
PRS Říčany, PRS Úvaly

Místo měření kvality:
VPS Limuzy 2
Přiřazená předávací místa:
PRS Mstětice, PRS Obříství, PRS Štolmíř, PS Libenice

Místo měření kvality:
PRS Měcholupy, VPS Limuzy 1, 2
Přiřazená předávací místa:
PRS Černošice

Místo měření kvality:
MM Rozvadov 1
Přiřazená předávací místa:
PRS Rozvadov, PRS Přimda, PRS Bor

Místo měření kvality:
MM Rozvadov 2
Přiřazená předávací místa:
PRS Bělá, PRS Nedanice, PRS Strážovice

Místo měření kvality:
VPS Sviňomazy
Přiřazená předávací místa:
VPS Sviňomazy, PRS Mladotice

Místa měření kvality:
MM Háje 2
Přiřazená předávací místa:
PRS Kasejovice

2. Místa měření kvality plynu jsou osazena procesními plynovými chromatografy, průběžně měřícími složení plynu provozovanými společnostmi NET4GAS, s.r.o. Z naměřených hodnot složení plynu jsou průběžně určovány další jakostní znaky dodávaného zemního plynu.
3. Složení zemního plynu je stanovováno metodou plynové chromatografie podle ČSN EN ISO 6975. Výpočet spalného tepla, výhřevnosti, hustoty, relativní hustoty a Wobbeho čísla je prováděn podle ČSN EN ISO 6976 (95). Pro výpočty hustoty za normálních podmínek, výhřevnosti a Wobbeho čísla jsou použity konstanty z normy ISO 6976 (95), tabulky č. 5, (15/15). Pro složku „suma vyšších uhlovodíků“ ( $C_6^+$ ) jsou použity konstanty pro čistý n-hexan.

## Příloha č. 7

### Algoritmus stanovení záloh dle článku 6.4. Řádu

#### 1. Výše měsíční zálohy za OM

- 1.1. Výše měsíční zálohy za OM zákazníka je stanovena jako  $1/n$  předpokládané platby za distribuci a předpokládané platby za činnost operátora trhu, kde „n“ je počet měsíců od data vystavení předpisu zálohy do data následujícího řádného odečtu. V případě neúplných měsíců se pro výpočet použije poměrná část daného měsíce.
- 1.2. Výše předpokládané platby za distribuci je stanovena jako součet předpokládané platby za odebraný plyn a předpokládané platby za stálé měsíční platy za přistavenou kapacitu / platby za denní rezervovanou pevnou distribuční kapacitu.
  - 1.2.1. Výše předpokládané platby za odebraný plyn je stanovena jako součin pevné ceny za odebraný plyn a předpokládané výše odběru plynu.
  - 1.2.2. Výše předpokládané platby za stálé měsíční platy za přistavenou kapacitu je stanovena jako součin stálého měsíčního platu za přistavenou kapacitu dle ročního odběru v OM a počtu měsíců „n“, stanovených dle bodu 1.1.
  - 1.2.3. Výše předpokládané platby za denní rezervovanou distribuční kapacitu je stanovena jako součin pevné roční ceny za denní rezervovanou pevnou distribuční kapacitu, podílu počtu měsíců „n“ stanovených dle bodu 1.1. a rezervované distribuční kapacity.
    - 1.2.3.1. Rezervovaná distribuční kapacita je vypočtena jako roční odběr v OM/110.
- 1.3. Výše předpokládané platby za činnost operátora trhu je stanovena jako součin pevné ceny za služby operátora trhu a předpokládané výše odběru plynu.
- 1.4. Předpokládaná výše odběru je stanovena jako součin přepočteného ročního množství plynu korigovaného koeficientem předpokládané roční spotřeby a podílu počtu kalendářních dní v roce od data vystavení předpisu do data následujícího řádného odečtu.
- 1.5. Přepočtené roční množství je spotřeba zákazníka za poslední odečtové období, popřípadě součtu spotřeb naměřených v posledních po sobě následujících obdobích tak, aby souhrnná délka odečtových období činila nejméně dvanáct měsíců, přepočtená na roční množství dle platné legislativy V případě, že souhrnné období nedosahuje dvanáct měsíců, je za přepočtené roční množství považována roční spotřeba dohodnutá ve smlouvě o distribuci plynu.
- 1.6. Koeficient předpokládané roční spotřeby je vypočten jako poměr předpokládané spotřeby všech OM s roční spotřebou do 630 MWh v daném kalendářním roce ke spotřebě těchto OM skutečně dosažené v předcházejícím kalendářním roce. Výše koeficientu předpokládané roční

spotřeby zabezpečujícího eliminaci výkyvů výše záloh způsobených vlivem počasí je zveřejněna na webových stránkách PDS.

- 1.7.** Výše měsíční zálohy dle bodu 1.1. je předepsána ve stejné výši i pro měsíc následující po měsíci, ve kterém má být proveden řádný odečet.
- 1.8.** Předpis záloh na následující období je generován spolu s fakturací OM zákazníků.
- 1.9.** Pokud je před odesláním předpisu záloh uživateli dle bodu 6.4. Řádu vypočten nový předpis zálohy na základě uskutečněné distribuce plynu pro období následujícího měsíce po řádném odečtu, je záloha vypočtená v předchozím období dle bodu 1.7. nahrazena zálohou nově vypočtenou.
- 1.10.** Výše měsíční zálohy v Kč dle bodu 1.1. je zaokrouhlena na dvě desetinná místa.
- 1.11.** Veškeré ceny uvedené v této příloze vycházejí z platného cenového rozhodnutí ERÚ.